




# Dell Latitude E7440

## Brukerhåndbok

Forskriftsmessig modell: P40G  
Forskriftmessig type: P40G001



# Merknader, forholdsregler og advarsler

-  **MERK:** En MERKNAD angir viktig informasjon som hjelper deg med å bruke datamaskinen bedre.
-  **FORSIKTIG:** En FORHOLDSREGEL angir enten potensiell fare for maskinvaren eller for tap av data og forteller hvordan du kan unngå problemet.
-  **ADVARSEL:** En ADVARSEL angir potensiell fare for skade på eiendom, personskade eller død.

**Copyright © 2015 Dell Inc. Med enerett.** Dette produktet er beskyttet av amerikanske og internasjonale lover og regler om copyright og intellektuell eiendom. Dell™ og Dell-logoen er varemerker som tilhører Dell Inc. i USA og/eller andre jurisdiksjoner. Alle andre merker og navn som er nevnt i dette dokumentet kan være varemerker som eies av deres respektive bedrifter.

2014 - 03

Rev. A02

# Innholdsfortegnelse

<b>1 Arbeide inne i datamaskinen.....</b>	<b>5</b>
Gjør følgende før du foretar arbeid inne i datamaskinen:.....	5
Slå av datamaskinen.....	6
Etter at du har arbeidet inne i datamaskinen.....	7
<b>2 Fjerne og installere komponenter.....</b>	<b>8</b>
Anbefalte verktøy.....	8
Systemoversikt.....	8
Innvendig - bakInnvendig visning – forfra.....	8
Ta ut SD-kortet.....	9
Sette inn SD-kortet.....	9
Ta ut batteriet.....	10
Montere batteriet.....	11
Ta av bunndekselet.....	11
Sette på bunndekslet.....	13
Ta ut harddisken .....	13
Sette inn harddisken .....	15
Ta av tastaturrammen.....	15
Montere tastaturrammen.....	16
Ta av tastaturet.....	16
Montere tastaturet.....	17
Ta ut WLAN-kortet.....	18
Sette inn WLAN-kortet.....	18
Ta ut minnemodulen.....	18
Sette inn minnemodulen.....	19
Ta ut klokkebatteriet.....	19
Sette inn klokkebatteriet.....	19
Ta av håndleddstøtten.....	20
Montere håndleddstøtten.....	22
Ta av høyttalerne.....	23
Montere høyttalerne.....	24
Ta av skjermens hengseldeksel.....	24
Sette på skjermens hengseldeksel.....	25
Ta av skjermenheten.....	25
Montere skjermenheten.....	30
Ta ut systemviften.....	31
Sette inn systemviften.....	31
Ta ut varmeavlederen.....	31


Installere varmelederen.....	32
Ta ut hovedkortet.....	32
Sette inn hovedkortet.....	35
Ta ut strømkontakten .....	36
Sette inn strømkontakten.....	36
Ta ut I/U-kortet.....	37
Sette inn I/U-kortet.....	37
Ta av skjermrammen.....	38
Montere skjermrammen.....	38
Ta av skjermpanelet.....	38
Sette på skjermpanelet.....	39
Fjerne kameraet.....	39
Sette på kameraet.....	40
<b>3 Informasjon om forankringsport.....</b>	<b>41</b>
<b>4 Systemoppsett.....</b>	<b>42</b>
Oppstartsrekkefølge.....	42
Navigeringsknapper.....	42
Alternativer i System Setup.....	43
Oppdatere BIOS .....	53
System- og oppsettpassord.....	54
Tilordne et system- og oppsettpassord.....	54
Slette eller endre et eksisterende system og/eller installasjonspassord.....	55
<b>5 Diagnostikk.....</b>	<b>56</b>
Enhanced Pre-Boot System Assessment (ePSA)-diagnostikk.....	56
Enhetsstatuslamper.....	57
Batteristatuslamper.....	57
<b>6 Spesifikasjoner.....</b>	<b>59</b>
<b>7 Kontakte Dell.....</b>	<b>64</b>


# Arbeide inne i datamaskinen


## Gjør følgende før du foretar arbeid inne i datamaskinen:

Følg disse sikkerhetsreglene for å beskytte datamaskinen mot mulig skade og ivareta din egen sikkerhet. Hvis ikke annet er angitt, forutsetter hver av prosedyrene i dette dokumentet følgende:

- Du har lest sikkerhetsanvisningene som fulgte med datamaskinen.
- En komponent kan byttes ut eller--hvis enheten er kjøpt separat--settes inn ved å utføre trinnene for demontering av komponenten i motsatt rekkefølge.


 **ADVARSEL:** Koble fra alle strømkilder før du åpner datamaskindekselet eller paneler. Når du er ferdig med arbeidet inni datamaskinen, setter du plass alle deksler, paneler og skruer før du kobler til strømkilden.


 **ADVARSEL:** Før du arbeider inne i datamaskinen må du lese sikkerhetsanvisningene som fulgte med datamaskinen. Se mer informasjon om gode arbeidsvaner på hjemmesiden for overholdelse av forskrifter på [www.dell.com/regulatory\\_compliance](http://www.dell.com/regulatory_compliance).

 **FORSIKTIG:** Mange reparasjoner kan bare utføres av en autorisert servicetekniker. Du bør bare utføre feilsøking og enkle reparasjoner som tillates i produktdokumentasjonen eller angis på Internett eller av telefonservice- og støtteamet. Skader som oppstår på grunn av reparasjoner som ikke er autorisert av Dell, dekkes ikke av garantien. Les og følg sikkerhetsanvisningene som følger med produktet.

 **FORSIKTIG:** Unngå elektrostatisk utlading. Forbind deg selv til jord med en jordingsstropp rundt håndledet eller ved å berøre en umalt metallflate med jevne mellomrom, for eksempel en kontakt på baksiden av datamaskinen.

 **FORSIKTIG:** Vær forsiktig når du håndterer komponenter og kort. Ikke berør komponentene eller kontaktene på et kort. Hold kortene i kantene eller i festebraketten i metall. Komponenter som f.eks. prosessoren, må holdes i kantene, ikke pinnene.

 **FORSIKTIG:** Når du kobler fra en kabel, må du trekke i kontakten eller uttrekkstappen, ikke i selve kablet. Enkelte kabler har kontakter med sperretapper. Hvis du kobler fra denne typen kabel, må du presse inn sperretappene før du kobler fra kablet. Når du trekker kontakter fra hverandre, må du trekke dem rett og jevnt ut for å unngå å bøye kontaktpinnene. Når du skal koble til en kabel, må du først kontrollere at begge kontaktene er riktig orientert og innrettet.

 **MERK:** Fargen på datamaskinen og enkelte komponenter kan se annerledes ut enn i dette dokumentet.

For å unngå å skade datamaskinen må du utføre trinnene nedenfor før du begynner å arbeide inne i datamaskinen.


1. Pass på at arbeidsunderlaget er plant og rent, slik at du unngår riper i datamaskindekselet.
2. Slå av datamaskinen (se Slå av datamaskinen).
3. Hvis datamaskinen er koblet til en forankringsstasjon (Forankret), må du koble fra forankringsstasjonen.


 **FORSIKTIG: Når du skal koble fra en nettverkskabel, må du først koble kablen fra datamaskinen og deretter fra nettverksenheten.**

4. Koble alle nettverkskabler fra datamaskinen.
5. Koble datamaskinen og alt tilkoblet utstyr fra strømuttakene.
6. Lukk skjermen og snu datamaskinen opp-ned på et plant arbeidsunderlag.

 **MERK:** For å unngå skade på hovedkortet må du ta ut hovedbatteriet før du reparerer datamaskinen.


7. Ta ut hovedbatteriet.
8. Snu datamaskinen opp-ned.
9. Åpne skjermen.
10. Trykk på strømknappen for å jorde hovedkortet.





 **FORSIKTIG: For å unngå elektriske støt må du alltid koble maskinen fra stikkontakten før du åpner dekselet.**

 **FORSIKTIG: Før du berører noe inne i datamaskinen bør du jorde deg selv ved å berøre en ulakkert metallflate, f.eks metallet på baksiden av datamaskinen. Mens du arbeider bør du ved jevne mellomrom berøre en ulakkert metallflate for å utlade statisk elektrisitet som kan skade de interne komponentene.**

11. Ta alle installerte ExpressCard- eller Smart-kort ut av de aktuelle sporene.

## Slå av datamaskinen

 **FORSIKTIG: Lagre og lukk alle åpne filer og avslutt eventuelle åpne programmer før du slår av datamaskinen hvis du vil unngå å miste data.**

1. Slå av operativsystemet:
  - I Windows 8:
    - Bruke en berøringsskjerm:
      - a. Sveip med fingeren fra høyre skjermkant slik at du åpner amulettmenyen og velg **Settings** (innstillinger).
      - b. Velg deretter  og velg så **Shut down** (slå av)
    - Bruke en mus:
      - a. Pek i øvre høyre hjørne av skjermen og klikk **Settings** (innstillinger).
      - b. Klikk deretter på  og velg så **Shut down** (slå av).
  - I Windows 7:
    1. Klikk **Start** .
    2. Klikk **Shut down** (slå av).eller
    1. Klikk **Start** .

2. Klikk pilen nederst til høyre på **Start**-menyen som vist nedenfor, og deretter på **Shut Down**



(slå av).

2. Kontroller at datamaskinen og alt tilkoblet utstyr er slått av. Hvis ikke datamaskinen og tilkoblet utstyr ble automatisk slått av da du avsluttet operativsystemet, holder du inne strømknappen i ca. 4 sekunder for å slå dem av.

## Etter at du har arbeidet inne i datamaskinen

Når du er ferdig med å sette alt tilbake, må du passe på at du kobler til eventuelle eksterne enheter, kort og kabler før du slår på datamaskinen.

**△ FORSIKTIG: Bruk bare batteriet som er beregnet på denne bestemte Dell-datamaskinen, for å unngå skade på datamaskinen. Ikke bruk batterier som er beregnet på andre Dell-datamaskiner.**

1. Koble til eksternt utstyr, for eksempel portreplikator eller mediebase, og sett inn igjen eventuelle kort, som ExpressCard.
2. Koble telefon- og nettverkskablene til datamaskinen.

**△ FORSIKTIG: Hvis du skal koble til en nettverkskabel, kobles først kablen til nettverksenheten og deretter til datamaskinen.**

3. Sett tilbake batteriet.
4. Koble til datamaskinen og alle tilkoblede enheter i strømuttakene.
5. Slå på datamaskinen.

# Fjerne og installere komponenter

Denne delen gir detaljert informasjon om hvordan du kan fjerne og installere komponentene i datamaskinen.

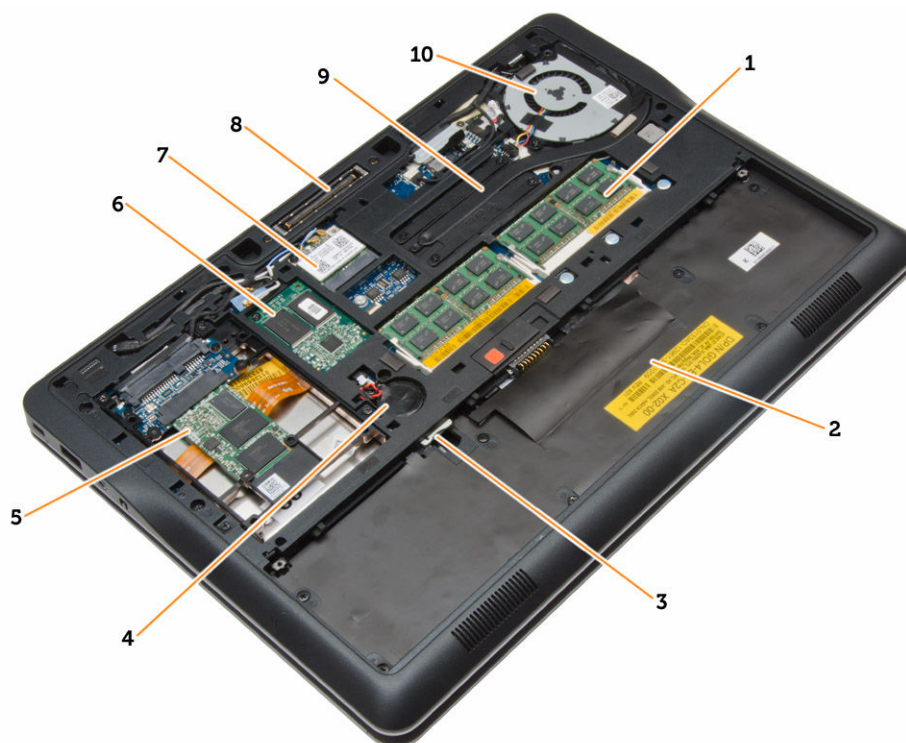
## Anbefalte verktøy

Veiledningene i dette dokumentet kan kreve at du bruker følgende verktøy:

- En liten skrutrekker med vanlig blad
- En stjerneskrutrekker
- Liten plasspiss

## Systemoversikt

### Innvendig - bak



- |                 |                      |
|-----------------|----------------------|
| 1. minnemodul   | 2. batterirom        |
| 3. SIM-kortspor | 4. knappcellebatteri |

- 5. lagringsenhet
- 7. WLAN-kort
- 9. varmeavleder

- 6. WWAN-kort
- 8. dokkingstasjonskontakt
- 10. systemvifte

## Innvendig visning – forfra



- 1. I/U-kort
- 3. hovedkort

- 2. høyttalere
- 4. skjermenhet

## Ta ut SD-kortet

1. Følg prosedyrene i *Før du arbeider inne i datamaskinen*.
2. Trykk SD-kortet inn for å frigjøre det fra datamaskinen.



3. Ta SD-kortet ut av datamaskinen.

## Sette inn SD-kortet

1. Skyv SD-kortet inn i sporet til det klikker på plass.
2. Følg prosedyrene i *Etter at du har arbeidet inne i datamaskinen*.

## Ta ut batteriet

1. Følg prosedyrene i *Før du arbeider inne i datamaskinen*.
2. Skyv på utløssersperren for å frigjøre batteriet.



3. Ta batteriet ut av datamaskinen.



## Montere batteriet

1. Skyv batteriet inn i sporet til det klikker på plass.
2. Følg fremgangsmåten i *Etter at du har arbeidet inne i datamaskinen*.

## Ta av bunndekselet

1. Følg prosedyrene i *Før du arbeider inne i datamaskinen*.
2. Ta ut batteriet
3. Skru ut skruene som holder bunndekslet til datamaskinen.



4. Løft bunndekslet av datamaskinen.

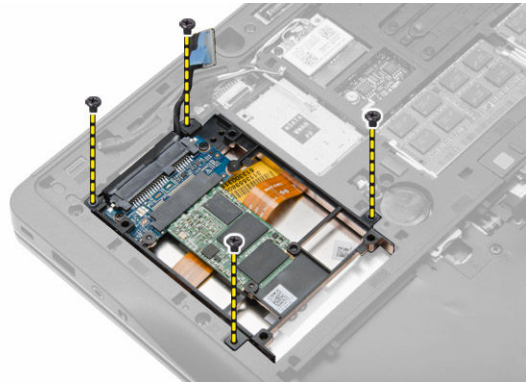
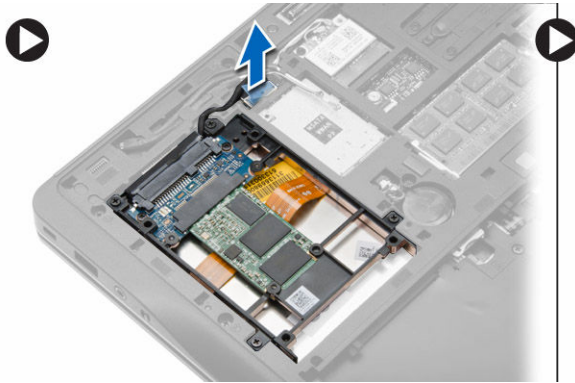


## Sette på bunndekslet

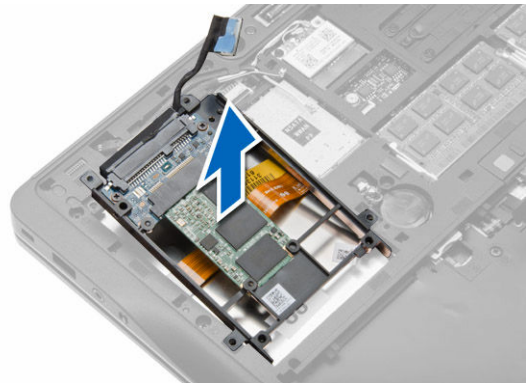
1. Plasser bunndekslet justert etter skruehullene på datamaskinen.
2. Trekk til skruene for å feste bunndekslet til datamaskinen.
3. Sett inn batteriet.
4. Følg prosedyrene i *Etter at du har arbeidet inne i datamaskinen*.

## Ta ut harddisken

1. Følg prosedyrene i *Før du arbeider inne i datamaskinen*.
2. Fjern:
  - a. batteri
  - b. bunndekslet
3. Koble fra harddiskkablene som holder støtteplaten til harddisken til datamaskinen, og skru ut skruene som holder den til datamaskinen.



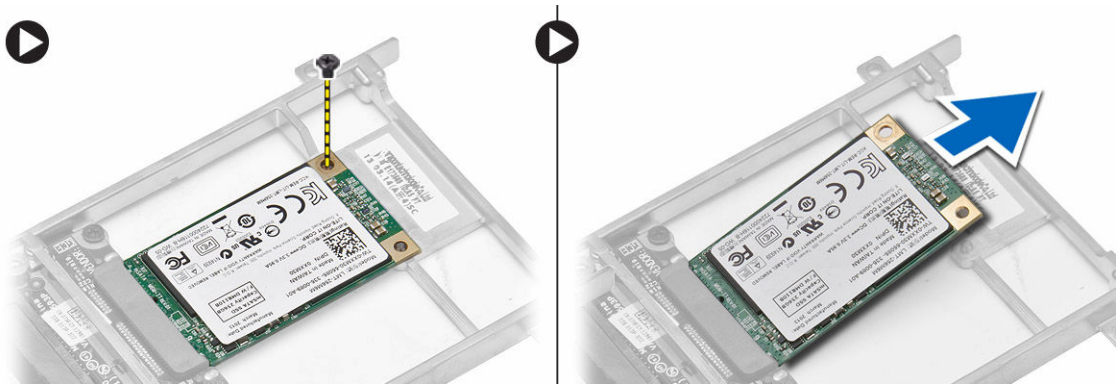
4. Løft støtteplaten til harddisken ut av datamaskinen.



5. Koble fra harddiskkabelen som holder harddisken til støtteplaten til harddisken.



6. Skru ut skruen som holder harddisken til støtteplaten til harddisken, og løft harddisken ut av støtteplaten til harddisken.

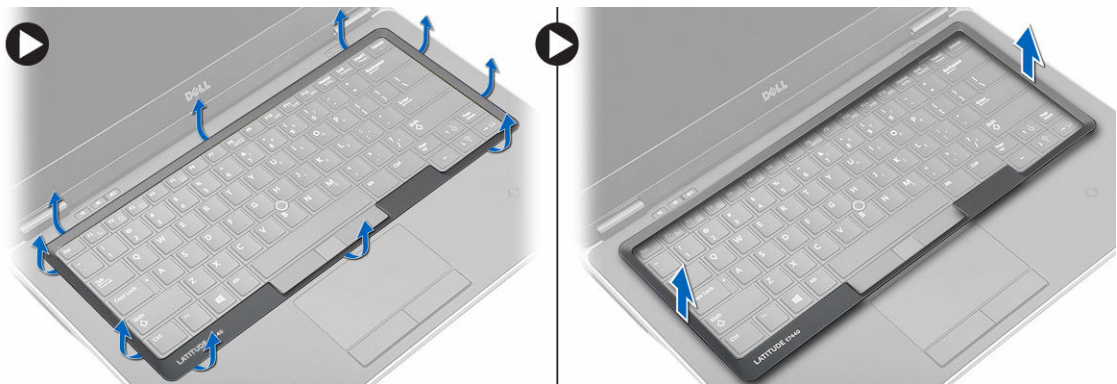


## Sette inn harddisken

1. Skyv harddisken inn i sporet på datamaskinen.
2. Trekk til skruene som fester harddiskbraketten til harddisken.
3. Koble harddiskkabelen til harddiskholderen.
4. Plasser harddiskbraketten, og stram til skruen som holder støtteplaten til harddisken til datamaskinen.
5. Koble kabelen til støtteplaten til harddisken til datamaskinen.
6. Sett på plass:
  - a. bunndeksel
  - b. batteri
7. Følg prosedyrene i *Etter at du har arbeidet inne i datamaskinen.*

## Ta av tastaturrammen

1. Følg prosedyrene i *Før du arbeider inne i datamaskinen.*
2. Ta ut batteriet
3. Bruk en plaststift for å press opp tastaturrammen for å få den til å løsne fra datamaskinen. Løft opp for å fjerne tastaturet fra datamaskinen.

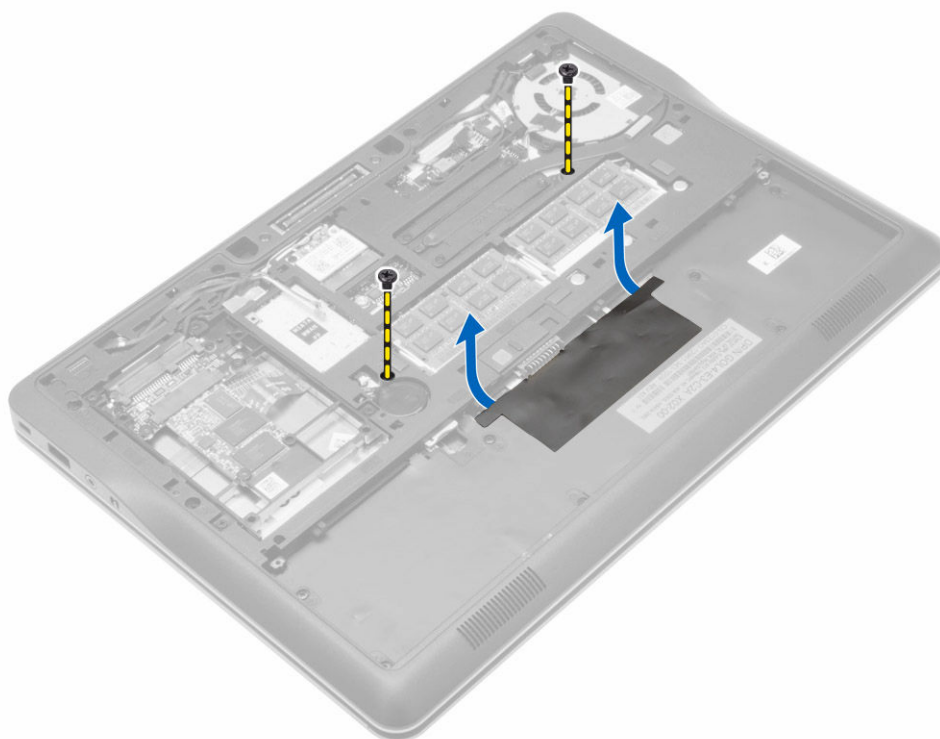


## Montere tastaturrammen

1. Juster tastaturrammen i forhold til sporet.
2. Trykk langs kantene på tastaturrammen til den klikker på plass.
3. Monter batteriet.
4. Følg fremgangsmåten i *Etter at du har arbeidet inne i datamaskinen*.

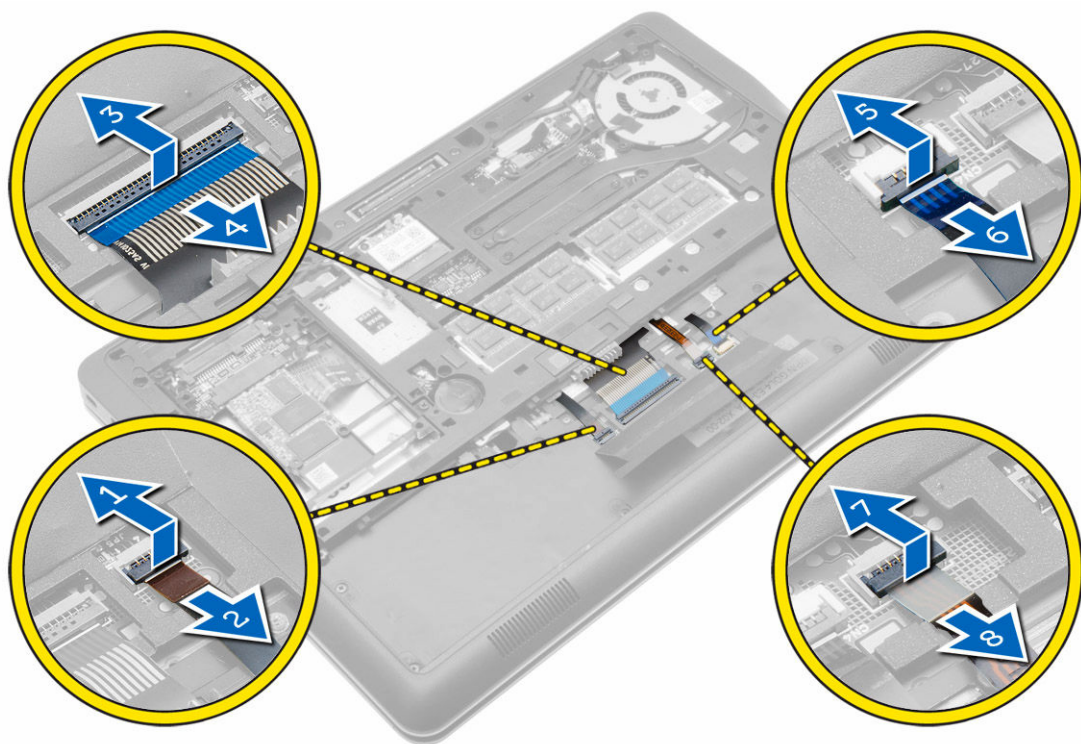
## Ta av tastaturet

1. Følg prosedyrene i *Før du arbeider inne i datamaskinen*.
2. Fjern:
  - a. batteri
  - b. bunndeksel
  - c. tastaturramme
3. Skru ut skruene, og løft batterirommet ut av datamaskinen.



4. Utfør følgende trinn, som vist på illustrasjonen:
  - a. Løft låsen på tastaturets baklyskabel [1].
  - b. Fjern kabelen fra hovedkortet [2].
  - c. Løft låsen på sporingspinnekabelen [3].
  - d. Fjern kabelen fra hovedkortet [4].
  - e. Løft låsen på tastaturkabelen [5].
  - f. Fjern kabelen fra hovedkortet [6].
  - g. Løft låsen på styreplatekabelen [7].

h. Fjern kabelen fra hovedkortet [8].



5. Vend datamaskinen, og skru ut skruene som holder tastaturet til datamaskinen. Løft tastaturet fra datamaskinen.



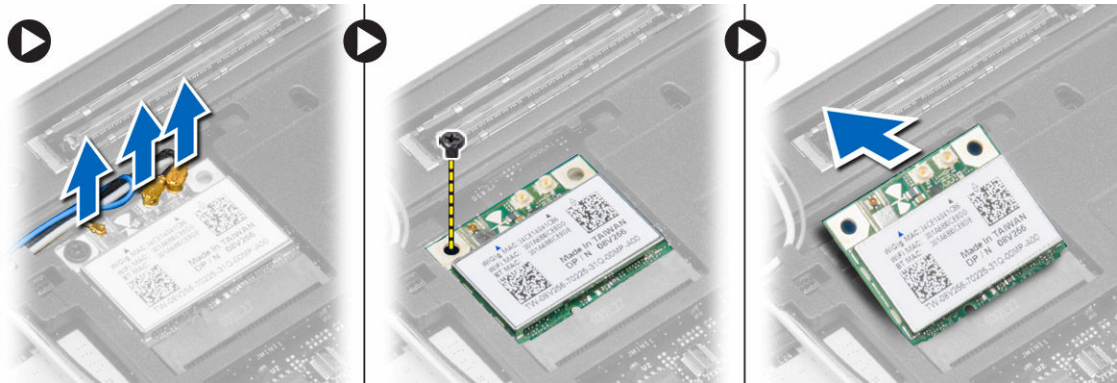
## Montere tastaturet

1. Koble tastaturkabelen, og fest den til tastaturet med teip.
2. Koble tastaturkabelen til hovedkortet.
3. Skyv tastaturet inn i rommet til det klikker på plass.
4. Trekk til skruene som fester tastaturet til håndleddstøtten.
5. Snu datamaskinen og trekk til skruene som fester tastaturet.
6. Sett på plass:

- a. tastaturramme
  - b. bunndeksel
  - c. batteri
7. Følg prosedyrene i *Etter at du har arbeidet inne i datamaskinen.*

## Ta ut WLAN-kortet

1. Følg prosedyrene i *Før du arbeider inne i datamaskinen.*
2. Fjern:
  - a. batteri
  - b. bunndeksel
3. Koble antennekablene fra WLAN-kortet og skru ut skruen som fester WLAN-kortet til datamaskinen. Ta ut WLAN-kortet av datamaskinen.

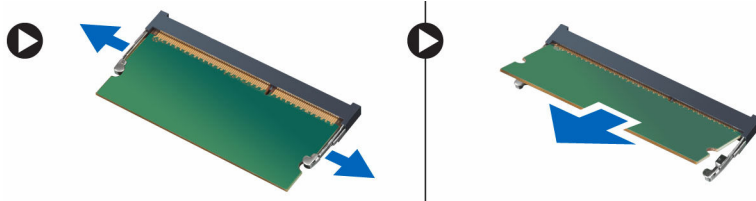


## Sette inn WLAN-kortet

1. Sett WLAN-kortet inn i koblingen ved en 45-graders vinkel inn i sporet.
2. Trekk til skruen som fester WLAN-kortet til datamaskinen.
3. Koble antennekablene til deres respektive kontakter som er merket på WLAN-kortet.
4. Sett på plass:
  - a. bunndeksel
  - b. batteri
5. Følg prosedyrene i *Etter at du har arbeidet inne i datamaskinen.*

## Ta ut minnemodulen

1. Følg prosedyrene i *Før du arbeider inne i datamaskinen.*
2. Fjern:
  - a. batteri
  - b. bunndeksel
3. Tving festeklipsen bort fra minnebrikken, helt til denne løsner. Ta deretter minnebrikken ut av kontakten på hovedkortet.

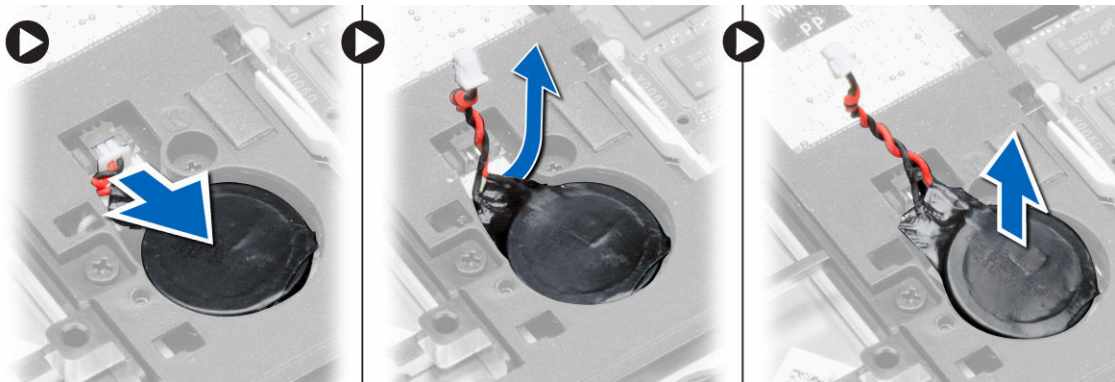


## Sette inn minnemodulen

1. Sett minnemodulen inn i sokkelen.
2. Trykk klemmene på plass for å feste minnemodulen til hovedkortet.
3. Sett på plass:
  - a. bunndeksel
  - b. batteri
4. Følg prosedyrene i *Etter at du har arbeidet inne i datamaskinen.*

## Ta ut klokkebatteriet

1. Følg prosedyrene i *Før du arbeider inne i datamaskinen.*
2. Fjern:
  - a. batteri
  - b. bunndeksel
3. Skyv klokkebatterikabelen, og koble fra hovedkortet. Ta klokkebatteriet ut av datamaskinen.

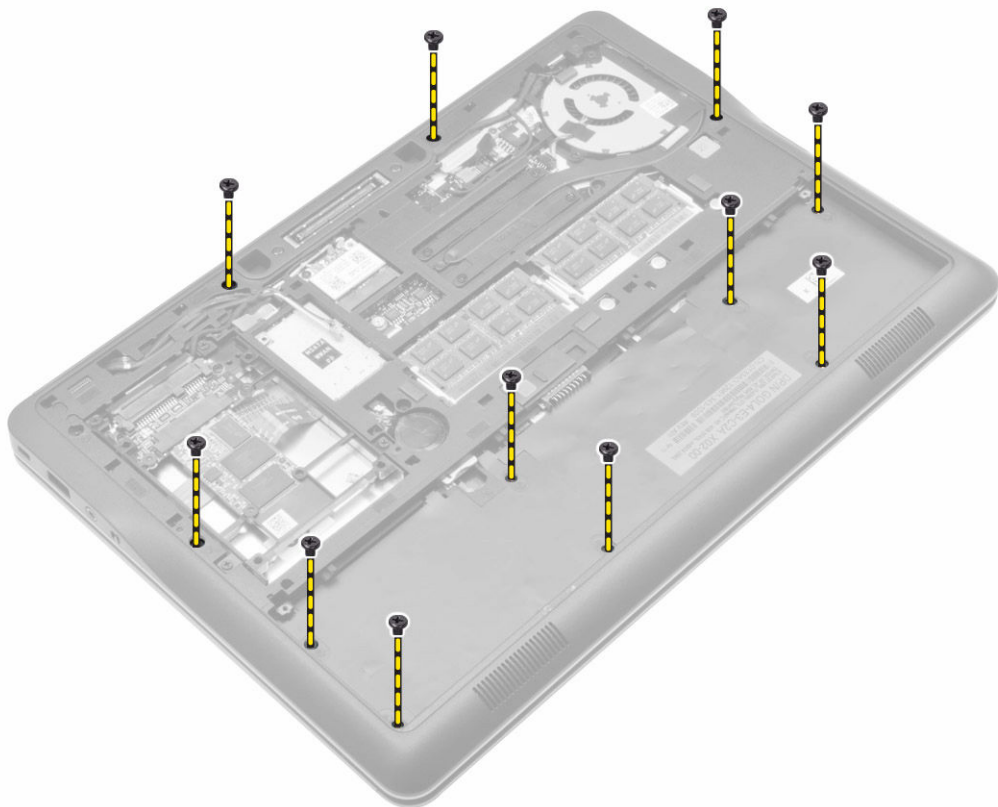


## Sette inn klokkebatteriet

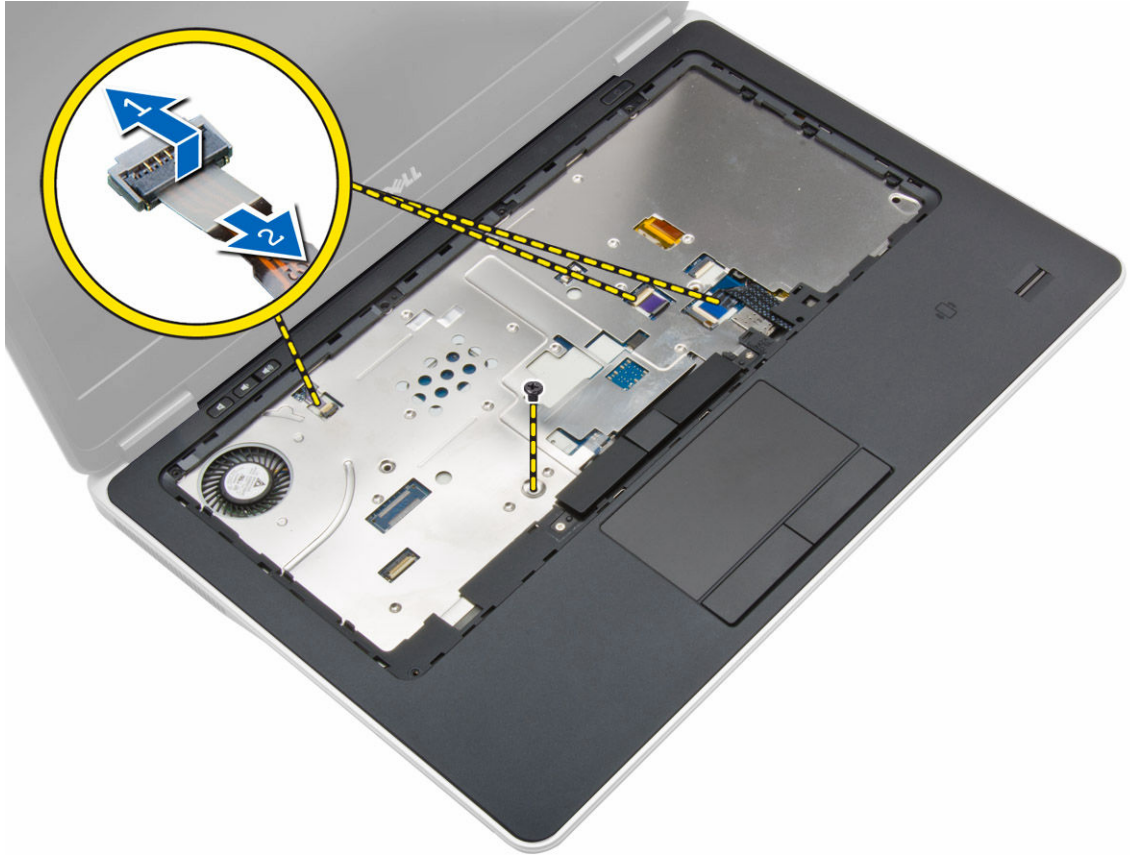
1. Sett inn knappcellebatteriet i sporet.
2. Koble kabelen til knappcellebatteriet.
3. Sett på plass:
  - a. bunndeksel
  - b. batteri
4. Følg prosedyrene i *Etter at du har arbeidet inne i datamaskinen.*

## Ta av håndleddstøtten

1. Følg prosedyrene i *Før du arbeider inne i datamaskinen*.
2. Fjern:
  - a. SD-kort
  - b. batteri
  - c. bunndeksel
  - d. harddisk
  - e. tastaturramme
  - f. tastatur
3. Skru ut skruene som holder håndstøtten til datamaskinen.



4. Utfør følgende trinn, som vist på illustrasjonen:
  - a. Løft opp låsene [1].
  - b. Koble fra LED-bordet, styreplaten og LED-strømkablene fra datamaskinen. [2].



5. Løft håndstøtten vekk fra datamaskinen.

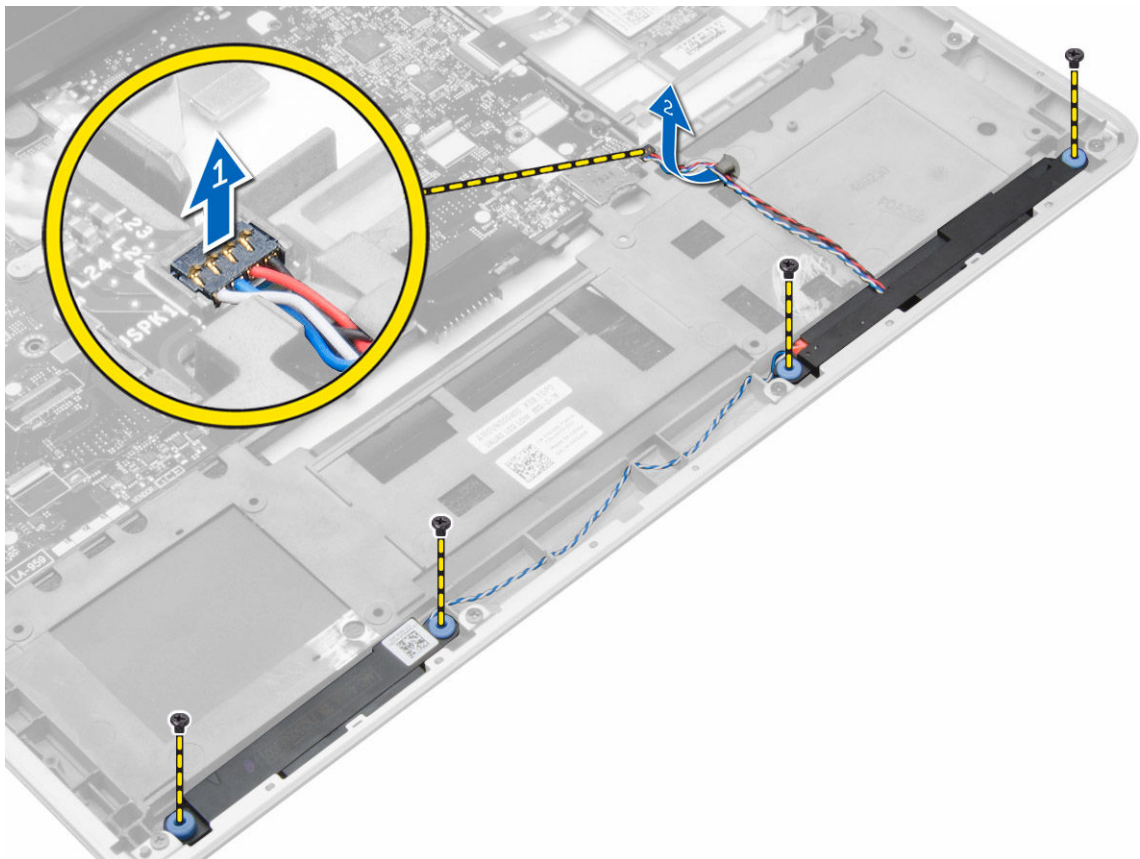


## Montere håndleddstøtten

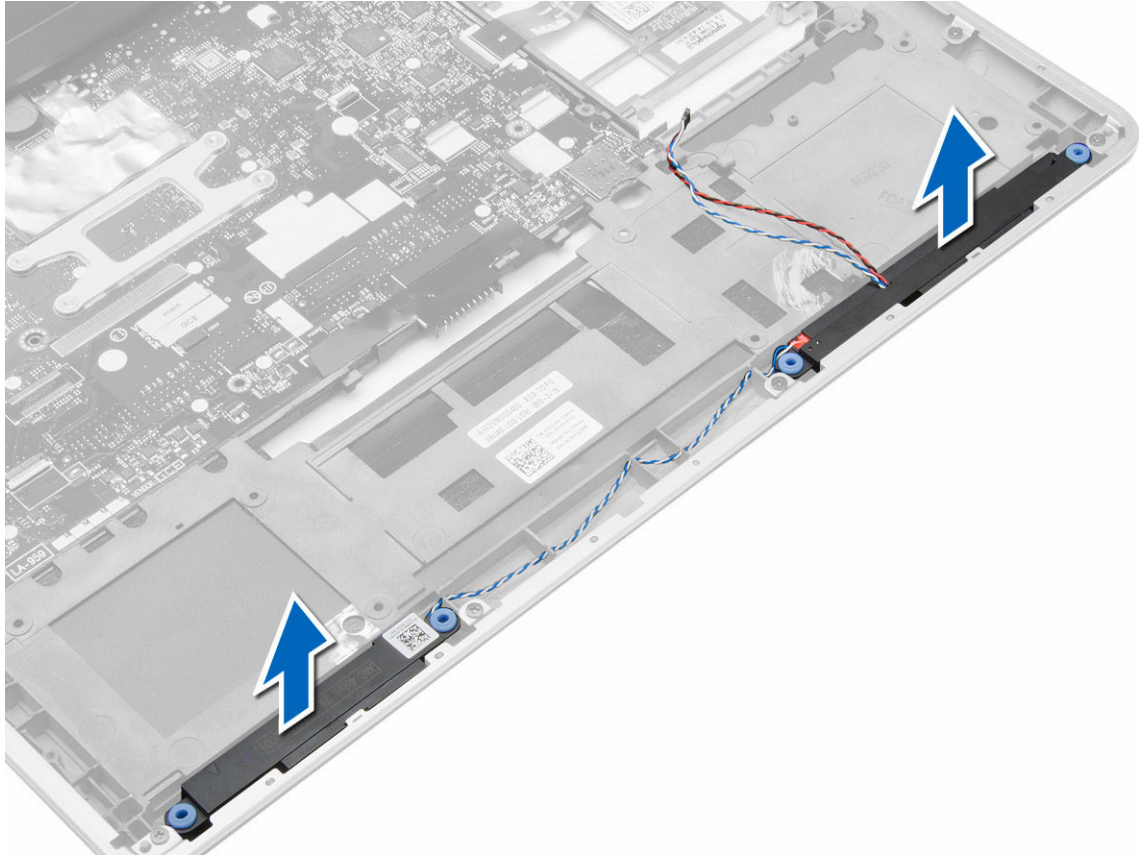
1. Plasser håndstøtten tilbake på det opprinnelige stedet på datamaskinen, og la den klikke på plass.
2. Koble følgende kabler til hovedkortet:
  - a. kabel til strømlampe
  - b. berøringsplatekabel
  - c. LED-kortkabel
3. Trekk til skruene som fester håndleddstøtten til fronten av datamaskinen.
4. Trekk til skruene som fester håndleddstøtten til bunnen av datamaskinen.
5. Sett på plass:
  - a. tastatur
  - b. tastaturramme
  - c. harddisk
  - d. bunndeksel
  - e. batteri
  - f. SD-kort
6. Følg prosedyrene i *Etter at du har arbeidet inne i datamaskinen.*

## Ta av høyttalerne

1. Følg prosedyrene i *Før du arbeider inne i datamaskinen*.
2. Fjern:
  - a. SD-kort
  - b. batteri
  - c. bunndeksel
  - d. harddisk
  - e. tastaturramme
  - f. tastatur
  - g. håndleddstøtte
3. Utfør følgende trinn, som vist på illustrasjonen:
  - a. Skru ut skruene som holder høyttalerne til datamaskinen.
  - b. Koble fra kabelen [1].
  - c. Ta kabelen ut av hovedkortet [2].



4. Ta av høyttalerne fra datamaskinen.



## Montere høyttalerne

1. Plasser høyttalerne på det stedet de sto opprinnelig, og trekk til skruene for å feste høyttalerne til datamaskinen.
2. Før høyttalerkabelen gjennom kabelføringene på datamaskinen, og koble dem til hovedkortet.
3. Sett på plass:
  - a. håndleddstøtte
  - b. tastatur
  - c. tastaturramme
  - d. harddisk
  - e. bunndeksel
  - f. batteri
  - g. SD-kort
4. Følg prosedyrene i *Etter at du har arbeidet inne i datamaskinen*.

## Ta av skjermens hengseldeksel

1. Følg prosedyrene i *Før du arbeider inne i datamaskinen*.
2. Ta ut batteriet
3. Skru ut skruene som holder skjermens hengseldeksel til datamaskinen. Løft skjermens hengseldeksel.

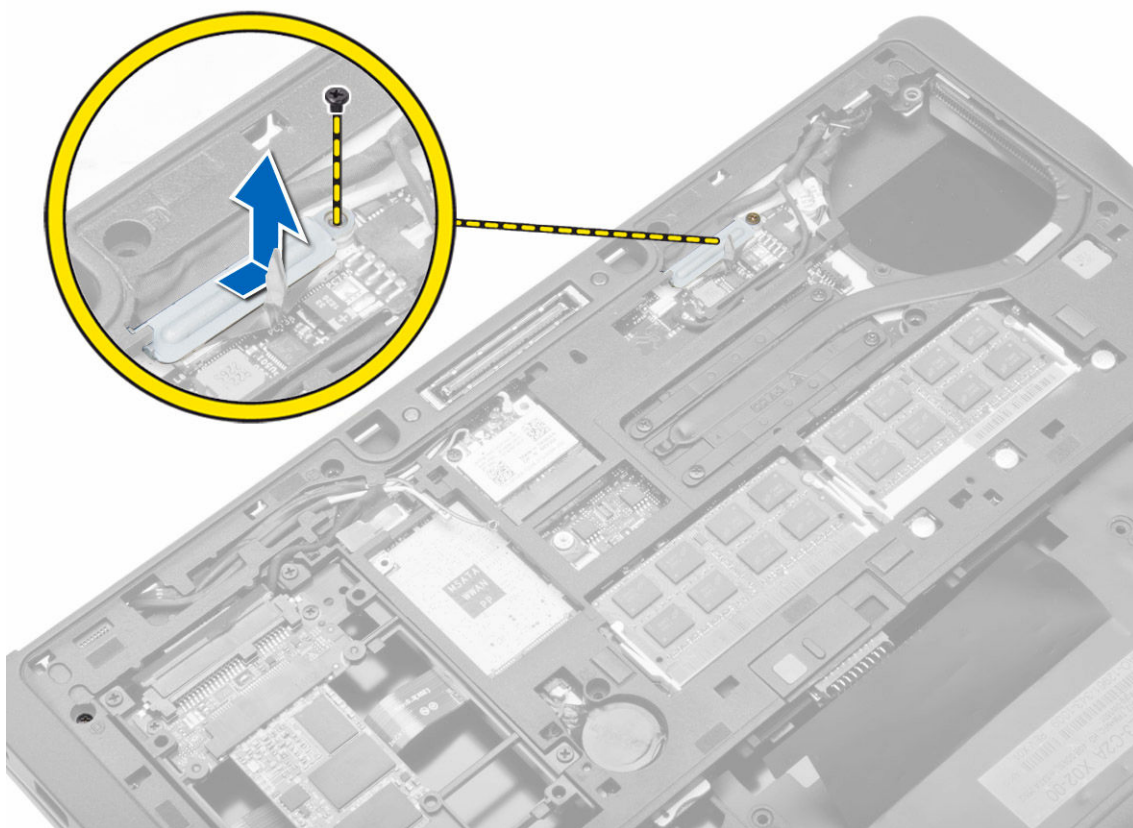


## Sette på skjermens hengseldeksel

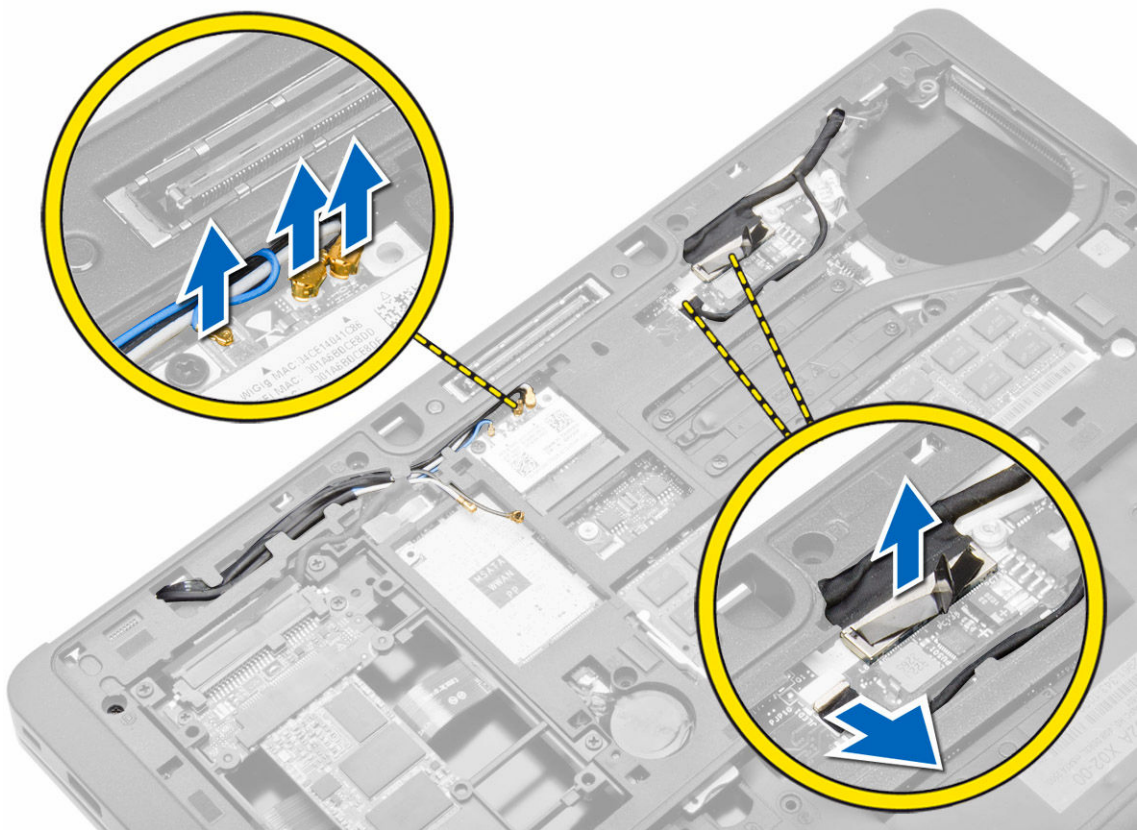
1. Plasser skjermens hengseldeksel, og stram til skruene som holder skjermens hengseldeksel til datamaskinen.
2. Sett inn batteriet.
3. Følg prosedyrene i *Etter at du har arbeidet inne i datamaskinen*.

## Ta av skjermenheten

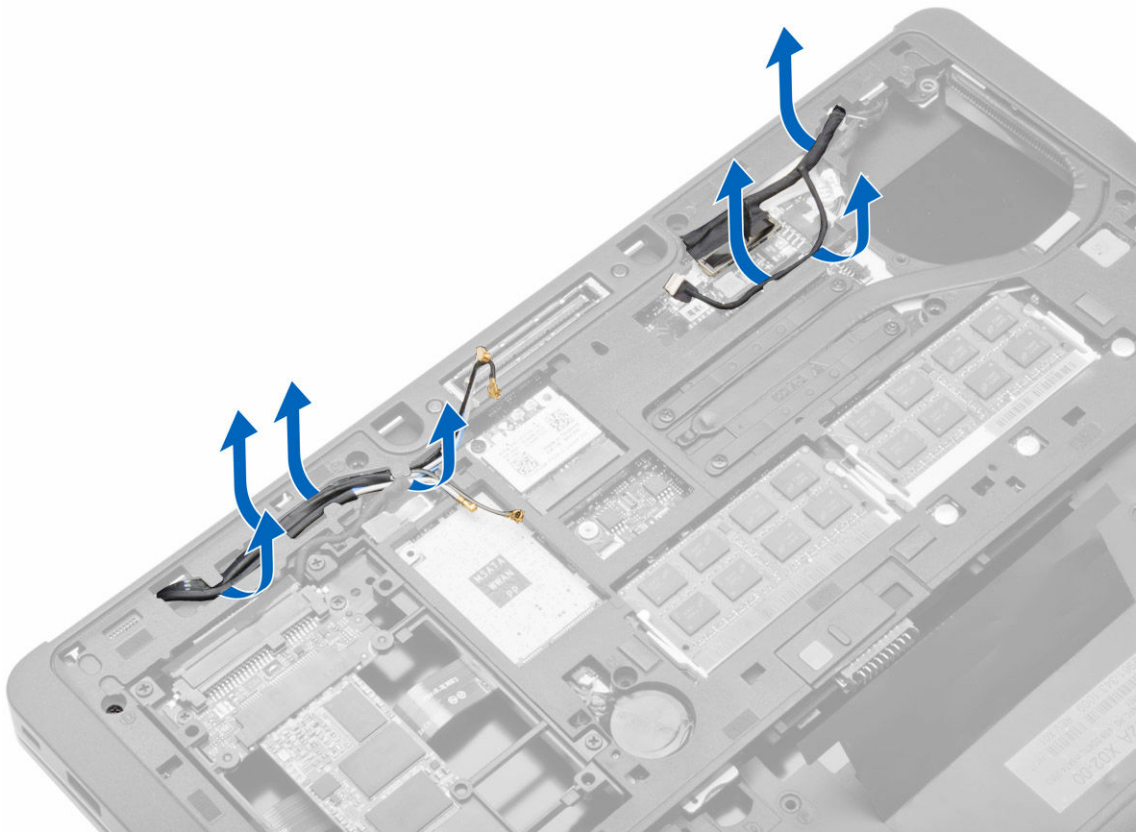
1. Følg prosedyrene i *Før du arbeider inne i datamaskinen*.
2. Fjern:
  - a. batteri
  - b. SD-kort
  - c. bunndeksel
  - d. tastatur
  - e. håndleddstøtte
3. Skru ut skruen som holder skjermenheten til datamaskinen.



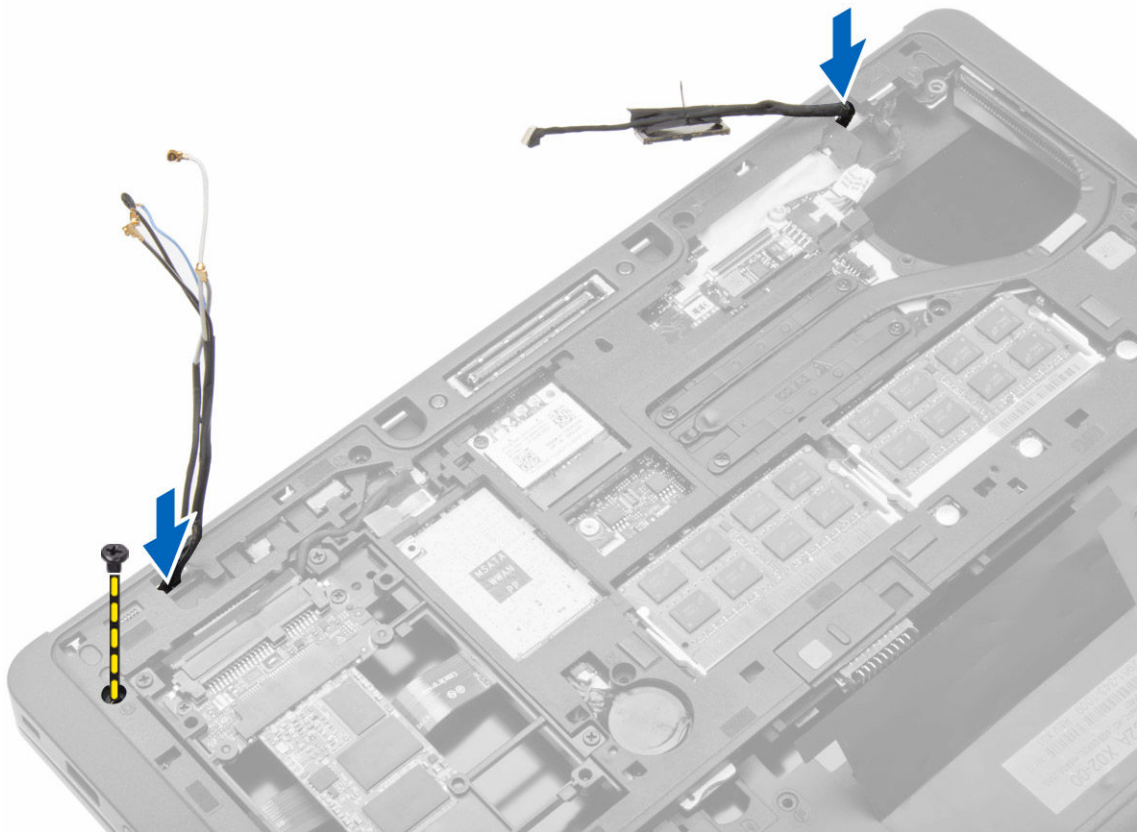
4. Koble LVDS og kamerakabelen fra hovedkortet. Koble antennekablene fra den trådløse løsningen.



5. Ta kablene ut av sporet.



6. Skru ut skruen, og trekk antennekablene fra hullene i bunrammen som holder skjermenheten til datamaskinen.



7. Skru ut skruene som holder skjermenheten til datamaskinen, og løft skjermenheten ut av datamaskinen.

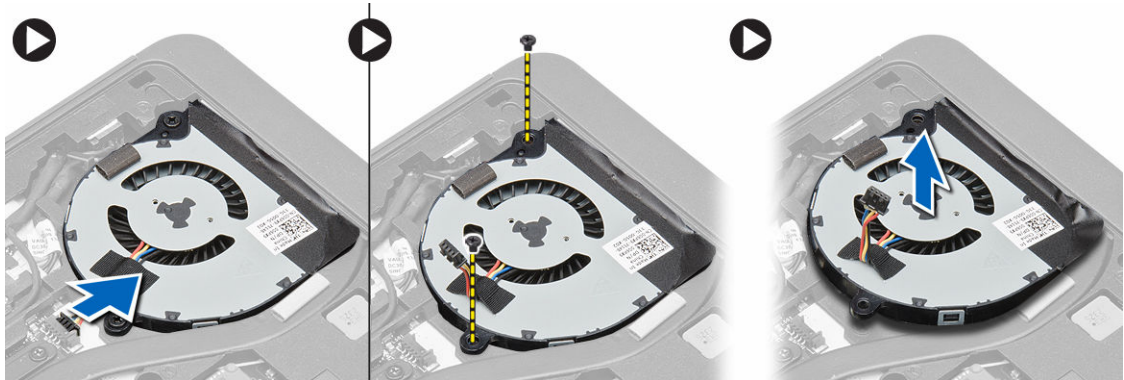


## Montere skjermenheten

1. Sett inn LVDS-kabelen og kablene til trådløsentennene gjennom hullene i kabinettet, og koble dem til.
2. Plasser skjermenheten på datamaskinen.
3. Stram til skruene på begge sider for å fester skjermenheten.
4. Før antenne- og LVDS-kablene gjennom kabelføringene.
5. Koble LVDS- og kamerakabelen til datamaskinen.
6. Koble antennekablene til den trådløse løsningen.
7. Sett på plass:
  - a. Håndstøtte
  - b. tastatur
  - c. bunndeksel
  - d. SD-kort
  - e. batteri
8. Følg prosedyrene i *Etter at du har arbeidet inne i datamaskinen.*

## Ta ut systemviften

1. Følg prosedyrene i *Før du arbeider inne i datamaskinen*.
2. Fjern:
  - a. batteri
  - b. SD-kort
  - c. bunndeksel
3. Koble fra kabelen til systemviften. Skru ut skruene som holder systemviften til datamaskinen, og ta systemviften ut av datamaskinen.



## Sette inn systemviften

1. Juster systemviften på plass på hovedkortet.
2. Stram til de skruene som holder systemviften festet til datamaskinen.
3. Koble systemviftekabelen til hovedkortet.
4. Sett på plass:
  - a. bunndeksel
  - b. SD-kort
  - c. batteri
5. Følg prosedyrene i *Etter at du har arbeidet inne i datamaskinen*.

## Ta ut varmeavlederen

1. Følg prosedyrene i *Før du arbeider inne i datamaskinen*.
2. Fjern:
  - a. SD-kort
  - b. batteri
  - c. bunndeksel
  - d. harddisk
  - e. tastaturramme
  - f. tastatur
  - g. håndleddstøtte
  - h. høyttaler
  - i. skjermens hengseldeksel

- j. skjermenhet
- k. hovedkort

3. Skru ut skruene som holder varmeavlederen til hovedkortet. Løft varmeavlederen fra hovedkortet.



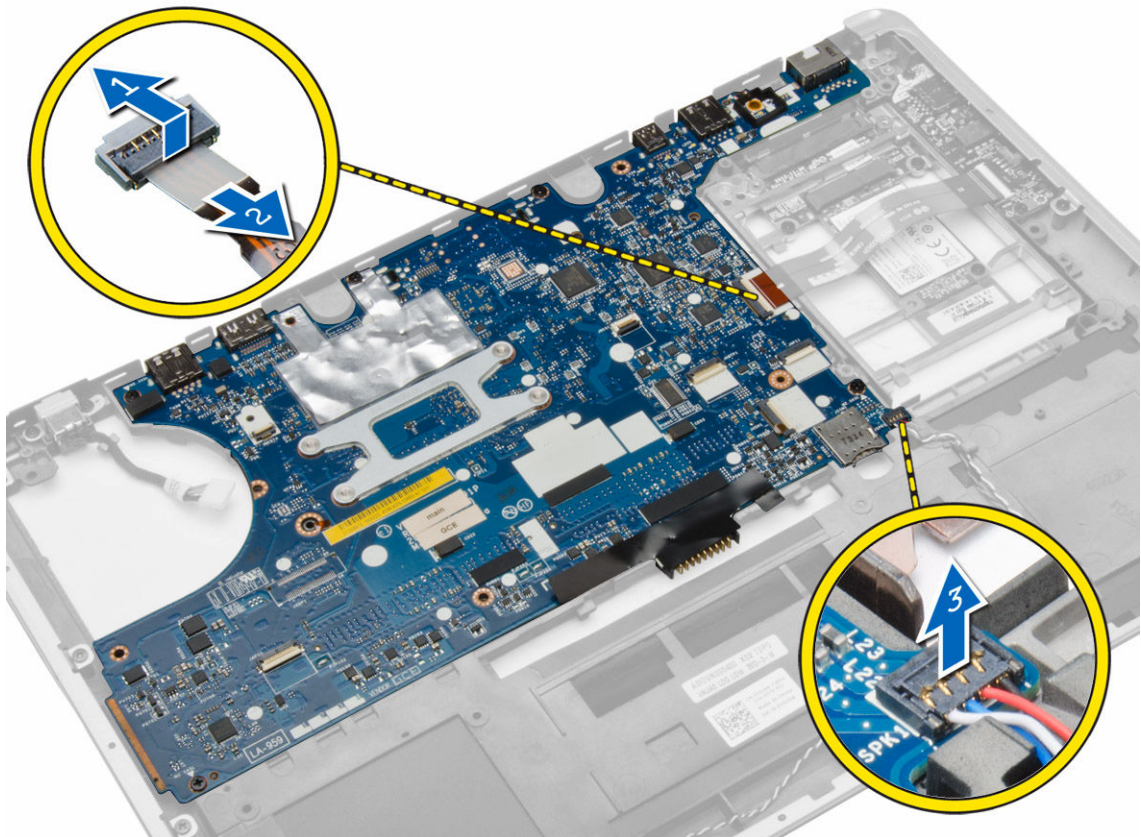
## Installere varmelederen

1. Plasser varmeavlederen på det opprinnelige stedet på hovedkortet.
2. Trekk til skruene som holder varmeavlederen til hovedkortet.
3. Sett på plass:
  - a. hovedkort
  - b. skjermenhet
  - c. skjermens hengseldeksel
  - d. høyttaler
  - e. håndleddstøtte
  - f. tastatur
  - g. tastaturramme
  - h. harddisk
  - i. bunndeksel
  - j. batteri
  - k. SD-kort
4. Følg prosedyrene i *Etter at du har arbeidet inne i datamaskinen.*

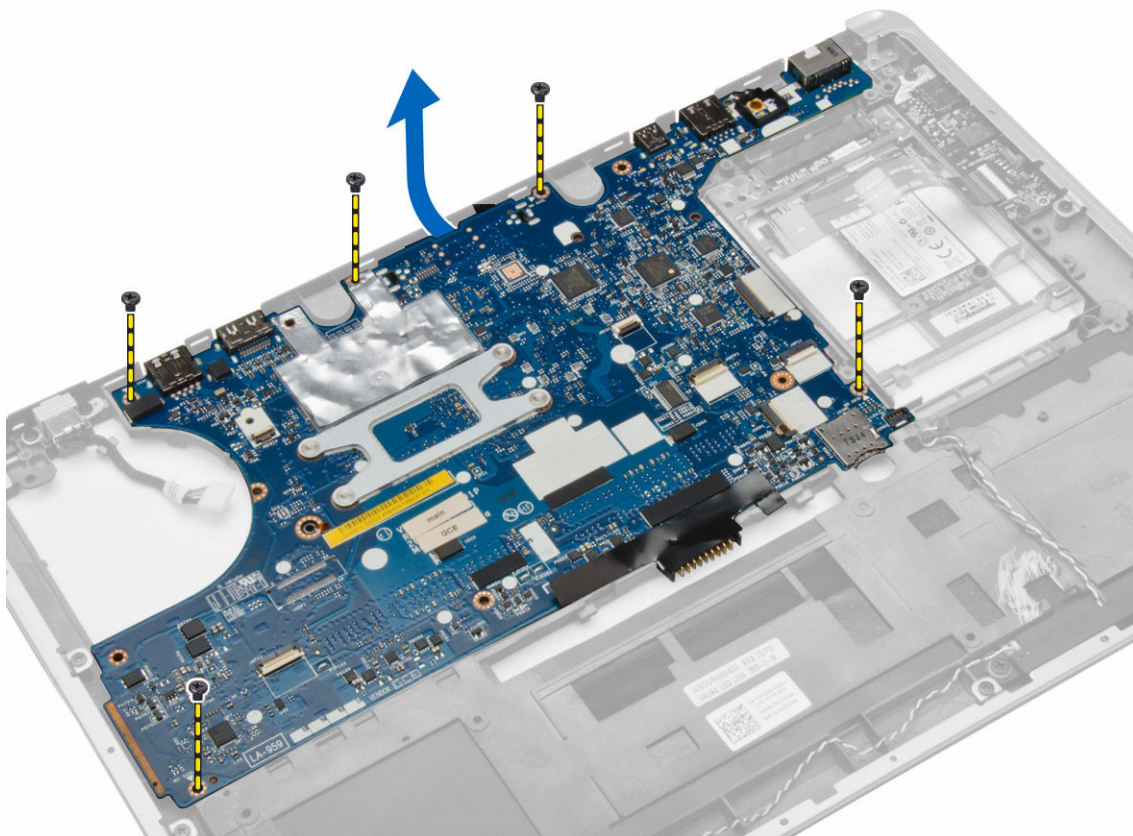
## Ta ut hovedkortet

1. Følg prosedyrene i *Før du arbeider inne i datamaskinen.*
2. Fjern:
  - a. SD-kort
  - b. batteri
  - c. bunndeksel
  - d. harddisk
  - e. tastaturramme
  - f. tastatur
  - g. håndleddstøtte
  - h. høyttaler
  - i. skjermens hengseldeksel
  - j. skjermenhet

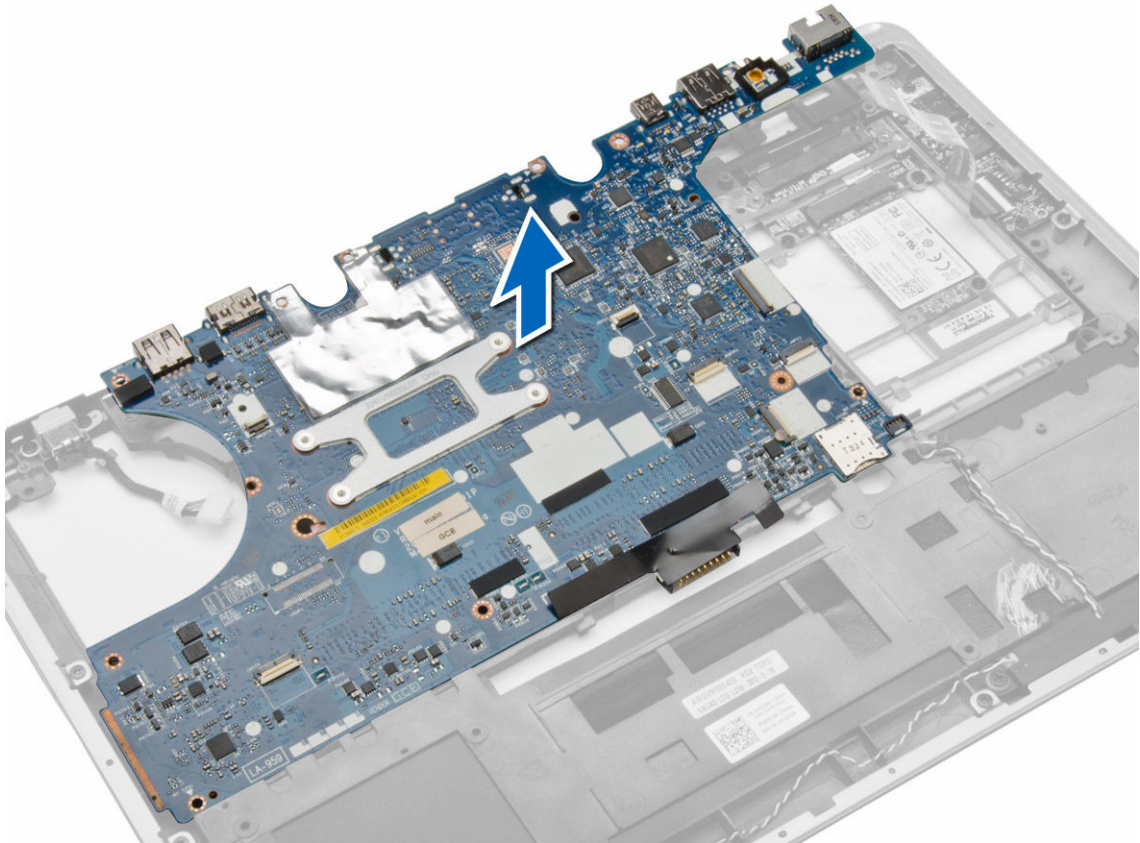
3. Utfør følgende trinn som vist i illustrasjonen: Koble fra I/U og høyttalerkablene fra hovedkortet.
  - a. Løft I/U-låsen [1].
  - b. Koble kablet fra hovedkortet [2].
  - c. Koble høyttalerkablet fra hovedkortet [3].



4. Skru ut skruene som holder hovedkortet til datamaskinen. Løft venstre kant av hovedkortet delvis i en 45-graders vinkel.



5. Fjern hovedkortet fra datamaskinen.

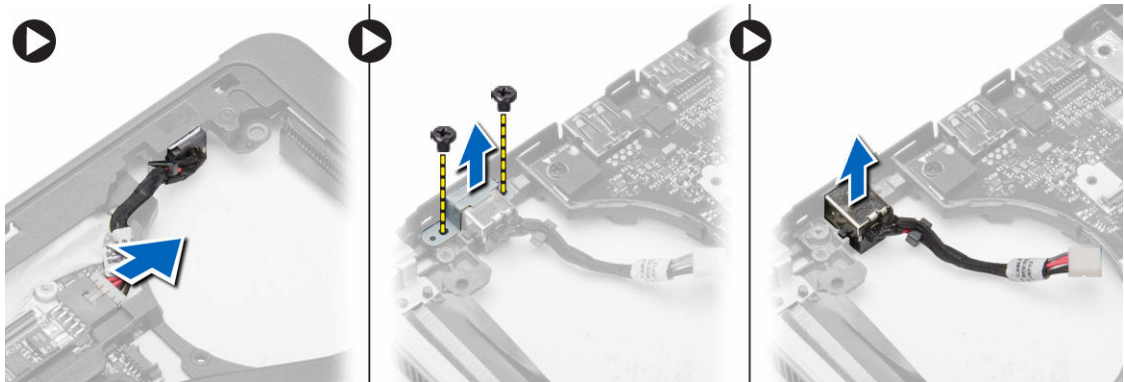


## Sette inn hovedkortet

1. Sett hovedkortet på plass i datamaskinen.
2. Trekk til skruene for å feste hovedkortet.
3. Koble følgende kabler til hovedkortet:
  - a. høyttaler
  - b. I/U-kabel
4. Sett på plass:
  - a. skjermenhet
  - b. skjermens hengseldeksel
  - c. høyttaler
  - d. håndleddstøtte
  - e. tastatur
  - f. tastaturramme
  - g. harddisk
  - h. bunndeksel
  - i. batteri
  - j. SD-kort
5. Følg prosedyrene i *Etter at du har arbeidet inne i datamaskinen.*

## Ta ut strømkontakten

1. Følg prosedyrene i *Før du arbeider inne i datamaskinen.*
2. Fjern:
  - a. SD-kort
  - b. batteri
  - c. bunndeksel
  - d. tastatur
  - e. håndleddstøtte
  - f. systemvifte
  - g. varmeavleder
  - h. høyttalere
3. Koble strømkontaktkledningen fra hovedkortet og skru ut skruen som festes til datamaskinen. Ta ut strømkontakten.

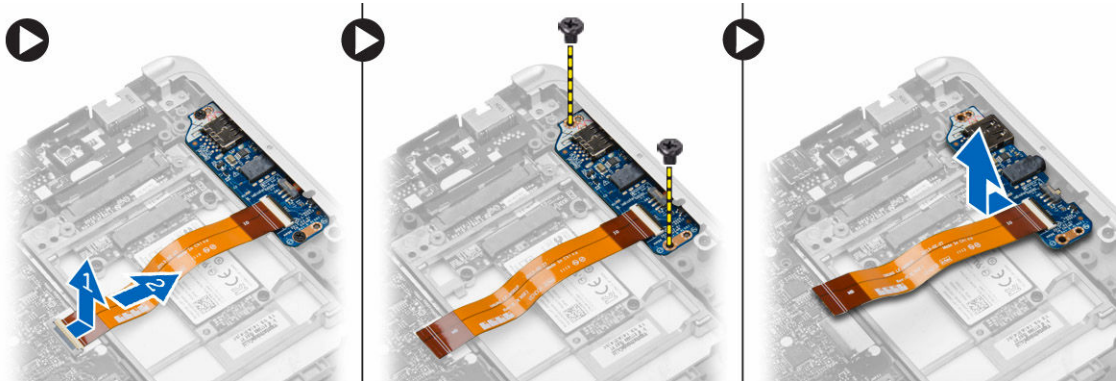


## Sette inn strømkontakten

1. Sett strømkontakten inn i sporet.
2. Koble strømkontakten til hovedkortet.
3. Stram til skruen som holder strømkontakten til hovedkortet.
4. Sett på plass:
  - a. høyttalere
  - b. varmeavleder
  - c. systemvifte
  - d. håndleddstøtte
  - e. tastatur
  - f. bunndeksel
  - g. batteri
  - h. SD-kort
5. Følg prosedyrene i *Etter at du har arbeidet inne i datamaskinen.*

## Ta ut I/U-kortet

1. Følg prosedyrene i *Før du arbeider inne i datamaskinen*.
2. Fjern:
  - a. SD-kort
  - b. batteri
  - c. bunndeksel
  - d. harddisk
  - e. tastaturramme
  - f. tastatur
  - g. håndleddstøtte
  - h. høyttaler
  - i. skjermens hengseldeksel
  - j. skjermenhet
  - k. hovedkort
3. Koble I/U-kabelen fra hovedkortet, skru ut skruene som holder I/U-kortet til datamaskinen. Ta I/U-kortet ut av datamaskinen.



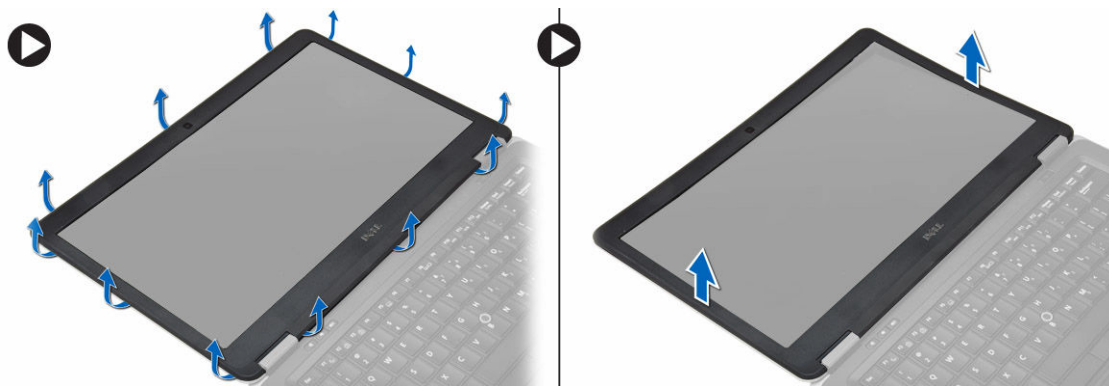
## Sette inn I/U-kortet

1. Plasser I/U-kortet i sporet, og smekk det på plass.
2. Trekk til skruene for å feste I/U-kortet.
3. Koble I/U-kabelen til hovedkortet.
4. Sett på plass:
  - a. hovedkort
  - b. skjermenhet
  - c. skjermens hengseldeksel
  - d. høyttaler
  - e. håndleddstøtte
  - f. tastatur
  - g. tastaturramme
  - h. harddisk
  - i. bunndeksel
  - j. batteri
  - k. SD-kort

5. Følg prosedyrene i *Etter at du har arbeidet inne i datamaskinen.*

## Ta av skjermmrammen

1. Følg prosedyrene i *Før du arbeider inne i datamaskinen.*
2. Ta ut batteriet
3. Press opp kantene på skjermmrammen. Fjern skjermmrammen fra skjermenheten

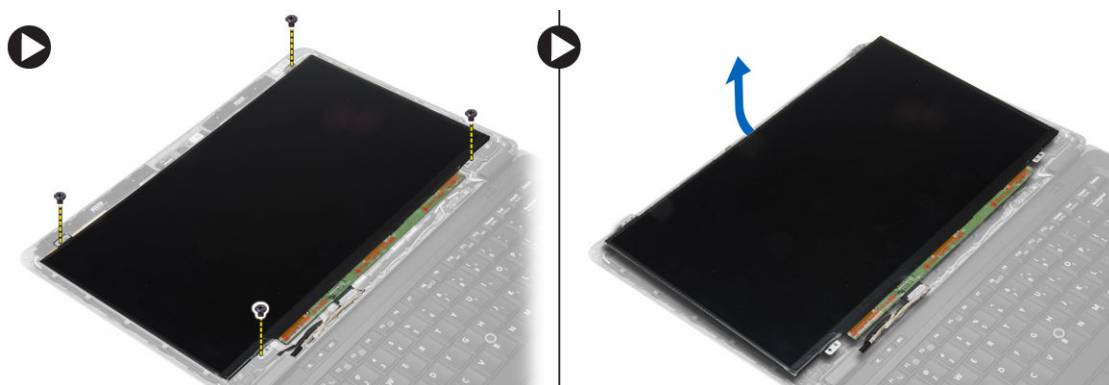


## Montere skjermmrammen

1. Juster skjermmrammen på plass, og smekk den på plass.
2. Juster hengseldekslene på skjermenheten, og smekk dem på plass.
3. Sett inn batteriet
4. Følg prosedyrene i *Etter at du har arbeidet inne i datamaskinen.*

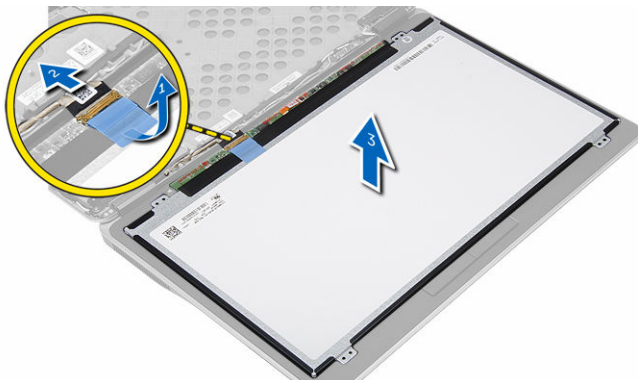
## Ta av skjermpanelet

1. Følg prosedyrene i *Før du arbeider inne i datamaskinen.*
2. Fjern:
  - a. batteri
  - b. skjermmramme
3. Skru ut skruene som holder skjermpanelet til skjermenheten. Snu skjermpanelet rundt.



4. Utfør følgende trinn, som vist på illustrasjonen:

- a. Fjern teipen på LVDS-kabelkontakten [1].
- b. Koble LVDS-kabelen fra skjermpanelet [2].
- c. Ta av skjermpanelet fra skjermenheten [3].



## Sette på skjermpanelet

1. Koble skjermkabelen (LVDS-kabelen) til kontakten på skjermpanelet.
2. Plasser skjermpanelet i dets opprinnelige posisjon på skjermenheten.
3. Trekk til skruene for å feste skjermpanelet til skjermenheten.
4. Sett på plass:
  - a. skjermramme
  - b. batteri
5. Følg prosedyrene i *Etter at du har arbeidet inne i datamaskinen*.

## Fjerne kameraet

1. Følg prosedyrene i *Før du arbeider inne i datamaskinen*.
2. Fjern:
  - a. batteri
  - b. skjermramme
  - c. skjermenhet
3. Koble kamerakabelen fra modulen. Løft og ta kameramodulen ut av skjermenheten.



## Sette på kameraet

1. Sett kameraet i sporet på skjermpanelet.
2. Koble kamerakabelen til kameraet.
3. Sett på plass:
  - a. skjermenhet
  - b. skjermramme
  - c. batteri
4. Følg prosedyrene i *Etter at du har arbeidet inne i datamaskinen*.

## Informasjon om forankringsport

Forankringsporten brukes til å koble den bærbare datamaskinen til en forankringsstasjon (tillegg).



1. Forankringsport

# Systemoppsett

## Oppstartsrekkefølge

Oppstartsrekkefølgen gir deg muligheten til å overstyre den systemdefinerte oppstartsrekkefølgen, og starte på en angitt enhet (f.eks. en optisk stasjon eller annen harddisk). Under POST, når Dell-logoen vises, kan du:

- Åpne systemkonfigurasjon ved å trykke <F2>
- Åpne en engangsoppstartsmeny ved å trykke <F12>

Oppstartsmenyen vises enhetene som du kan starte fra, inkludert et alternativ for diagnostisering. Alternativene på oppstartsmenyen er:

- Removable Drive (ekstern flyttbar stasjon) (hvis tilgjengelig)
- STXXXX Drive (stasjon STXXXX)
  - ✎ **MERK:** XXX angir SATA-nummeret.
- Optical Drive (optisk stasjon)
- Diagnostics (Diagnostikk)
  - ✎ **MERK:** Hvis du velger Diagnostics, vil du bli presentert med **ePSA diagnostics**-skjermen.

Skjermen med oppstartsekvensen gir deg også muligheten til å gå inn på systemoppsettet.


## Navigerinsknapper

Følgende tabell viser navigeringstastene for systemoppsettet.


- ✎ **MERK:** Når det gjelder de fleste av alternativene på systemoppsettet så blir de endringene du gjør registrert, men de vil ikke gjelde før etter at du har startet systemet på nytt.

**Tabell 1. Navigerinsknapper**

Taster	Navigasjon
Opp-pil	Går til forrige felt
Ned-pil	Går til neste felt
<Enter>	Gir deg muligheten til å velge en verdi i det valgte feltet (hvis mulig), eller følge en kobling i et felt.
Mellomromstast	Utvider eller slår sammen en nedtrekkslistem hvis tilgjengelig.
<Tab>	Flytter markøren til neste fokusområde.

Taster	Navigasjon
	 <b>MERK:</b> Gjelder bare standard grafisk visning.
<Esc>	Går til forrige side helt fra til hovedmenyen. Hvis du trykker <Esc> på hovedmenyen, vil du blir presentert med en melding som ber deg lagre ev. endringer og starte systemet på nytt.
<F1>	Viser systemoppsettets hjelpefil.

## Alternativer i System Setup

 **MERK:** Avhengig av datamaskinen og enhetene som er installert, er det mulig at noen av elementene i denne listen ikke vises.



Tabell 2. Generelt

Alternativ	Beskrivelse
System Information	<p>Denne delen inneholder en oversikt over de viktigste maskinvarefunksjonene på datamaskinen.</p> <ul style="list-style-type: none"> <li>System Information (systeminformasjon) - Viser BIOS Version (BIOS-versjon), Service Tag (servicemerke), Asset Tag (gjenstandsmerke), Ownership Tag (eierskapsmerke), Ownership Date (eierskapsdato), Manufacture Date (produksjonsdato) og Express Service Code (ekspresstjenestekode).</li> <li>Memory Information (minneinformasjon) – Viser Memory Installed (installert minne), Memory Available (tilgjengelig minne), Memory Speed (minnehastighet), Memory Channels Mode (minnekanalmodus), Memory Technology (minneteknologi), DIMM A Size (DIMM A-størrelse) og DIMM B Size (DIMM B-størrelse).</li> <li>Processor Information (prosessorinformasjon): Viser Processor Type (prosessortype), Core Count (antall kjerner), Processor ID (prosessor-ID), Current Clock Speed (gjeldende klokkehastighet), Minimum Clock Speed (minste klokkehastighet), Maximum Clock Speed (største klokkehastighet), Processor L2 Cache (L2-buffer for prosessor), Processor L3 Cache (L3-buffer for prosessor), HT Capable (HT-aktivert) og 64-Bit Technology (64-biters teknologi).</li> <li>Device Information (enhetsinformasjon): Displays Primary Hard Drive, Fixed bay Device, System eSATA Device, Dock eSATA Device, LOM MAC Address, Video</li> </ul>

Alternativ	Beskrivelse
	Controller, Video BIOS Version, Video Memory, Panel Type, Native Resolution, Audio Controller, Modem Controller, Wi-Fi Device, WiGig Device, Cellular Device, Bluetooth Device.
<b>Battery Information</b>	Viser batteristatusen og hvilken type strømadapter som er koblet til datamaskinen.
<b>Boot Sequence</b>	Her kan du endre i hvilken rekkefølge datamaskinen skal søke etter operativsystemer. <ul style="list-style-type: none"> <li>• Diskette Drive</li> <li>• Internal HDD</li> <li>• USB Storage Device (USB-lagringsenhet)</li> <li>• CD/DVD/CD-RW Drive (CD/DVD/CD-RW-stasjon)</li> <li>• Onboard NIC (integriert nettverkskort)</li> </ul>
<b>Advance Boot Option</b>	Dette alternativet kreves ved Legacy boot (Eldre oppstart)-modus. Dette alternativet tillates ikke dersom Secure Boot (Sikker oppstart) er aktivert. <ul style="list-style-type: none"> <li>• <b>Enable Legacy Option ROMs — Dette</b> alternativet er deaktivert som standard.</li> </ul>
<b>Date/Time</b>	Her kan du angi dato og klokkeslett.

Tabell 3. System Configuration (Systemkonfigurasjon)

Alternativ	Beskrivelse
<b>Integrated NIC</b>	Her kan du konfigurere den integrerte nettverkskontrolleren. Alternativene er: <ul style="list-style-type: none"> <li>• Disabled (deaktivert)</li> <li>• Enabled (aktivert)</li> <li>• Enabled w/PXE (aktivert m/PXE): Dette alternativet er aktivert som standard.</li> <li>• Enable UEFI Network Stack (aktiver UEFI nettverksstack): Dette alternativet gir deg muligheten til å aktivere UEFI nettverksprotokoller i eldre operativsystemer.</li> </ul>
<b>Parallel Port</b>	Her kan du definere og angi hvordan parallellporten på forankringsstasjonen skal fungere. Du har følgende alternativer for parallellporten: <ul style="list-style-type: none"> <li>• Disabled (deaktivert)</li> </ul>

Alternativ	Beskrivelse
	<ul style="list-style-type: none"> <li>• <b>AT</b></li> <li>• PS2</li> <li>• ECP (Latitude 7440)</li> </ul>
<b>Serial Port</b>	<p>Identifiserer og definerer serieportinnstillingene. Du kan angi serieporten til:</p> <ul style="list-style-type: none"> <li>• Disabled (deaktivert)</li> <li>• <b>COM1</b> (standardinnstilling)</li> <li>• COM2</li> <li>• COM3</li> <li>• COM4</li> </ul> <p> <b>MERK:</b> Operativsystemet kan tildele ressurser selv om denne innstillingen er deaktivert.</p>
<b>SATA Operation</b>	<p>Her kan du konfigurere den interne SATA-harddiskkontrolleren. Alternativene er:</p> <ul style="list-style-type: none"> <li>• Disabled (deaktivert)</li> <li>• AHCI</li> <li>• <b>RAID On</b> (RAID på) (standardinnstilling)</li> </ul> <p> <b>MERK:</b> SATA er konfigurert til å støtte RAID-modus.</p>
<b>Drives</b>	<p>Her kan du konfigurere de innebygde SATA-stasjonene. Alternativene er:</p> <ul style="list-style-type: none"> <li>• SATA-0</li> <li>• SATA-1</li> <li>• SATA-2</li> <li>• SATA-3</li> </ul> <p>Standardinnstilling: Alle stasjoner er aktiverte.</p>
<b>SMART Reporting</b>	<p>Dette feltet avgjør om harddiskfeil for de integrerte harddiskene rapporteres under oppstart. Denne teknologien er en del av SMART-spesifikasjonen (Self Monitoring Analysis and Reporting Technology).</p> <ul style="list-style-type: none"> <li>• <b>Enable SMART Reporting</b> (aktiver SMART-rapportering) – Dette alternativet er deaktivert som standard.</li> </ul>
<b>USB Configuration</b>	<p>Her kan du angi USB-konfigurasjonen. Alternativene er:</p>



Alternativ	Beskrivelse
USB PowerShare	<ul style="list-style-type: none"> <li>• Enable Boot Support (aktiver oppstartstøtte)</li> <li>• Enable External USB Port (aktiver ekstern USB-port)</li> <li>• Enable USB3.0 Controller (aktiver USB 3.0-kontrolleren)</li> </ul> <p>Standardinnstilling: Alle alternativene er aktivert.</p> <p>Her kan du konfigurere virkemåten til USB PowerShare-funksjonen. Alternativet er deaktivert som standard.</p> <ul style="list-style-type: none"> <li>• Enable USB PowerShare (aktiver USB PowerShare)</li> </ul>
Audio	<p>Her kan du aktivere eller deaktivere den integrerte lydkontrolleren.</p> <ul style="list-style-type: none"> <li>• <b>Enable Audio</b> (aktiver lyd) Dette alternativet er aktivert som standard.</li> </ul>
Keyboard Illumination	<p>Her kan du velge modus for funksjonen for tastaturlys. Alternativene er:</p> <ul style="list-style-type: none"> <li>• <b>Disabled</b> (deaktivert) (standardinnstilling)</li> <li>• Level is 25% (nivået er 25 %)</li> <li>• Level is 50% (nivået er 50 %)</li> <li>• Level is 75% (nivået er 75 %)</li> <li>• Level is 100% (nivået er 100 %)</li> </ul>
Unobtrusive Mode	<p>Her kan du angi modusen som vil slå av alt lys og lyd fra systemet. Alternativet er deaktivert som standard.</p> <ul style="list-style-type: none"> <li>• Aktiver Unobtrusive Mode (stille modus)</li> </ul>
Miscellaneous Devices	<p>Her kan du aktivere eller deaktivere de ulike integrerte enhetene. Alternativene er:</p> <ul style="list-style-type: none"> <li>• Enable Microphone (aktiver mikrofon)</li> <li>• Hard Drive Free Fall Protection (fallbeskyttelse for harddisk)</li> <li>• Enable Camera (aktiver kamera)</li> <li>• Enable Media Card (aktiver mediekort)</li> <li>• Disable Media Card (deaktiver mediekort)</li> </ul> <p>Standardinnstilling: Alle enheter er aktivert</p>

Tabell 4. Skjermkort

Alternativ	Beskrivelse
LCD Brightness	Her kan du stille inn lysstyrken på skjermen, avhengig av strømkilde (batteri eller net strøm).

Tabell 5. Security (Sikkerhet)

Alternativ	Beskrivelse
Admin Password	<p>I dette feltet kan du angi, endre eller slette administratorpassordet (admin) (noen ganger kalt installeringspassordet). Administratorpassordet aktiverer flere sikkerhetsfunksjoner.</p> <ul style="list-style-type: none"> <li>• Enter the old password (Skriv inn det gamle passordet)</li> <li>• Enter the new password (Skriv inn det nye passordet)</li> <li>• Confirm the new password (Bekreft det nye passordet)</li> </ul> <p>Standardinnstilling: <b>Ikke angitt</b></p>
System Password	<p>Her kan du angi, endre eller slette systempassordet.</p> <ul style="list-style-type: none"> <li>• Enter the old password (Skriv inn det gamle passordet)</li> <li>• Enter the new password (Skriv inn det nye passordet)</li> <li>• Confirm the new password (Bekreft det nye passordet)</li> </ul> <p>Standardinnstilling: <b>Ikke angitt</b></p>
Internal HDD-1 Password	<p>Her kan du angi, endre eller slette administratorpassordet. Harddisken har ingen passord som standard.</p> <ul style="list-style-type: none"> <li>• Enter the old password (Skriv inn det gamle passordet)</li> <li>• Enter the new password (Skriv inn det nye passordet)</li> <li>• Confirm the new password (Bekreft det nye passordet)</li> </ul> <p>Standardinnstilling: <b>Ikke angitt</b></p>
Strong Password	<p>Her kan du angi at sterke passord alltid må angis.</p> <p>Standardinnstilling: <b>Enable Strong Password</b> (aktiver sterkt passord) er ikke valgt.</p>
Password Configuration	<p>Du kan selv definere lengden på passordet ditt. Min = 4, Maks = 32</p>
Password Bypass	<p>Her kan du aktivere eller deaktivere tillatelse til å gå forbi systempassordet og det interne HDD-passordet hvis de er angitt. Alternativene er:</p> <ul style="list-style-type: none"> <li>• <b>Disabled</b> (deaktivert) (standardinnstilling)</li> <li>• Reboot bypass (forbigåelse ved omstart)</li> </ul>
Password Change	<p>Her kan du aktivere eller deaktivere tillatelse til å endre system- og harddiskpassordet når administratorpassordet er angitt.</p> <p>Standardinnstilling: <b>Allow Non-Admin Password Changes</b> (tillat endring av andre passord enn administratorpassord) er ikke valgt.</p>
Non-Admin Setup Changes	<p>Her kan du bestemme om endringer i konfigurasjon er tillatt når et administratorpassord er angitt. Alternativet er deaktivert.</p>

Alternativ	Beskrivelse
	<ul style="list-style-type: none"> <li>Allows Wireless Switch Changes (tillat endring i trådløstilkobling)</li> </ul>
<b>TPM Security</b>	Her kan du aktivere TPM (Trusted Platform Module) under POST. Standardinnstilling: Alternativet er deaktivert.
<b>Computrace</b>	Her kan du aktivere eller deaktivere programvaren Computrace (tillegg). Alternativene er: <ul style="list-style-type: none"> <li><b>Deactivate</b> (deaktiver) (standardinnstilling)</li> <li>Disable (deaktiver)</li> <li>Activate (aktiver)</li> </ul> <p> <b>MERK:</b> Alternativene Activate (aktiver) og Deactivate (deaktiver) aktiverer eller deaktiverer funksjonen permanent slik at den ikke kan endres senere.</p>
<b>CPU XD Support</b>	Her kan du aktivere modusen Execute Disable (utfør deaktivering) for prosessoren. Standardinnstilling: <b>Enable CPU XD Support</b> (aktiver CPU XD-støtte)
<b>OROM Keyboard Access</b>	Her kan du definere tilgang til skjermbildene Option ROM Configuration ved hjelp av hurtigtaster under oppstart. Alternativene er: <ul style="list-style-type: none"> <li><b>Enable</b> (aktiver) (standardinnstilling)</li> <li>One Time Enable (aktiver én gang)</li> <li>Disable (deaktiver)</li> </ul>
<b>Admin Setup Lockout</b>	Gjør at du kan hindre brukere i å starte Setup når det er angitt et administratorpassord. Standardinnstilling: <b>Disabled</b> (deaktivert)
<b>Tabell 6. Secure Boot</b>	
<b>Secure Boot Enable</b>	Brukes for å aktivere eller deaktivere funksjonen sikker oppstart <ul style="list-style-type: none"> <li>Disabled (deaktivert)</li> <li><b>Enabled</b> (Aktivert) (standardinnstilling)</li> </ul> <p> <b>MERK:</b> For å aktivere systemet må det være i UEFI-oppstartmodus, og alternativet Legacy (Eldre) ROM-er må være slått av.</p>
<b>Expert Key Management</b>	Gir deg bare muligheten til å manipulere databasene med sikkerhetsnøkler hvis systemet er i modusen Custom (Egendefinert). Alternativet Enable Custom Mode (Aktiver egendefinert modus) er deaktivert som standard. Alternativene er: <ul style="list-style-type: none"> <li>PK</li> <li>KEK</li> <li>db</li> <li>dbx</li> </ul> <p>Hvis du aktivere Custom Mode (Egendefinert modus), vises de relevante alternativene for PK, KEK, db, and dbx. Alternativene er:</p> <ul style="list-style-type: none"> <li>Save to File (Lagre til fil) - Lagrer nøklene i en brukervalgt fil</li> </ul>

- Replace from File (Erstatt fra fil) - Erstatte den gjeldende nøkkel med en nøkkel fra en valgt fil
- Append from File (Legg til fra fil) - Legger til en nøkkel i den valgte databasen fra en valgt fil
- Delete (Slett) - Sletter den valgte nøkkelen
- Reset All Keys (Tilbakestill alle nøkler) - Tilbakestill til standardinnstillingen
- Delete All Keys (Slett alle nøkler) - Sletter alle nøkler



**MERK:** Hvis du deaktiverer egendefinert modus vil alle endringer du har gjort bli slettet og alle nøkler vil bli tilbakestilt til standardinnstillingen.

Tabell 7. Performance (Ytelse)

Alternativ	Beskrivelse
<b>Multi Core Support</b>	<p>Dette feltet angir om én eller samtlige kjerner skal være aktivert i prosessen. Noen programmer får bedre ytelse med flere kjerner. Dette alternativet er aktivert som standard. Du kan aktivere eller deaktivere støtte for flere kjerner for prosessoren. Alternativene er:</p> <ul style="list-style-type: none"> <li>• <b>All</b> (alle) (standardinnstilling)</li> <li>• 1</li> <li>• 2</li> </ul>
<b>Intel SpeedStep</b>	<p>Her kan du aktivere eller deaktivere funksjonen Intel SpeedStep. Standardinnstilling: <b>Enable Intel SpeedStep</b> (aktiver Intel SpeedStep)</p>
<b>C States Control</b>	<p>Her kan du aktivere eller deaktivere ekstra hviletilstander prosessoren. Standardinnstilling: Alternativet for C-status er aktivert.</p>
<b>Intel TurboBoost</b>	<p>Her kan du aktivere eller deaktivere prosessormodusen Intel TurboBoost. Standardinnstilling: <b>Enable Intel TurboBoost</b> (aktiver Intel TurboBoost)</p>
<b>Hyper-Thread Control</b>	<p>Her kan du aktivere eller deaktivere HyperThreading i prosessoren. Standardinnstilling: <b>Enabled</b> (aktivert)</p>
<b>Rapid Start Technology</b>	<p>Funksjonen Intel Rapid Start kan forbedre batterikapasiteten ved at datamaskinen automatisk settes i en modus med lavt strømforbruk etter en brukerdefinert tidsperiode. Alternativene er aktivert som standard:</p> <ul style="list-style-type: none"> <li>• Funksjonen Intel Rapid Start</li> </ul>


Alternativ	Beskrivelse
	<ul style="list-style-type: none"> <li>Overgang til Rapid Start når tidsuret benyttes</li> </ul> <p>Verdien til tidsuret for Rapid Start Timer kan konfigureres slik at datamaskinen kan settes til modusen Rapid State etter behov.</p>

Tabell 8. Power Management (Strømstyring)

Alternativ	Beskrivelse
<b>AC Behavior</b>	<p>Her kan du angi at datamaskinen skal slås på automatisk når en vekselstrømadapter kobles til. Alternativet er deaktivert.</p> <ul style="list-style-type: none"> <li>Wake on AC (vekking fra vekselstrøm)</li> </ul>
<b>Auto On Time</b>	<p>Her kan du angi et klokkeslett da datamaskinen skal slås på automatisk. Alternativene er:</p> <ul style="list-style-type: none"> <li><b>Disabled</b> (deaktivert) (standardinnstilling)</li> <li>Every Day (hver dag)</li> <li>Weekdays (ukedager)</li> <li>Select Days (utvalgte dager)</li> </ul>
<b>USB Wake Support</b>	<p>Her kan du aktivere alternativet for at USB-enheter kan vekke datamaskinen fra ventemodus. Alternativet er deaktivert</p> <ul style="list-style-type: none"> <li>Enable USB Wake Support (aktiver støtte for USB-vekking)</li> </ul>
<b>Wireless Radio Control</b>	<p>Her kan du kontrollere WLAN- og WWAN-radio. Alternativene er:</p> <ul style="list-style-type: none"> <li>Control WLAN Radio (kontroller WLAN-radio)</li> <li>Control WWAN Radio (kontroller WWAN-radio)</li> </ul> <p>Standardinnstilling: Begge alternativene er deaktivert.</p>
<b>Wake on LAN/WLAN</b>	<p>Dette alternativet lar datamaskinen starte fra av-tilstand ved hjelp av et spesielt LAN-signal. Vekking fra ventemodus påvirkes ikke av denne innstillingen og må aktiveres i operativsystemet. Denne funksjonen virker bare når datamaskinen er koblet til vekselstrøm.</p> <ul style="list-style-type: none"> <li><b>Disabled</b> (deaktivert) - Tillater ikke at systemet slås på av spesielle LAN-signaler når det mottar et vekkesignal fra LAN eller trådløst LAN. (standardinnstilling)</li> <li>LAN Only (bare LAN) – Tillater at systemet slås på av spesielle LAN-signaler.</li> <li>WLAN Only (bare WLAN)</li> <li>LAN or WLAN (LAN eller WLAN)</li> <li>LAN with PXE Boot (LAN med PXE Boot)</li> </ul>
<b>Block Sleep</b>	<p>Her kan du hindre datamaskinen i å gå i hvilemodus. Alternativet er deaktivert som standard.</p> <ul style="list-style-type: none"> <li>Block Sleep (S3) (blokker hvilemodus (S3))</li> </ul>

Alternativ	Beskrivelse
<b>Peak Shift</b>	<p>Peak Shift kan brukes for å minimere AC-forbruk på tidspunkt med størst belastning i løpet av dagen. Angi start- og sluttidspunkt du skal kjøre i Peak Shift-modus.</p> <ul style="list-style-type: none"> <li>• <b>Enable Peak Shift</b> (aktiver topp endring (deaktivert))</li> </ul>
<b>Advanced Battery Charge Configuration</b>	<p>Her kan batteriene i systemet i modusen Advanced Battery Charge (Avansert batterilading) for å maksimere batteriets levetid. Denne bruker standard ladealgoritme og andre teknikker i perioder der det ikke brukes for å maksimere batteriets levetid.</p> <ul style="list-style-type: none"> <li>• <b>Enable Advanced Battery Charge Mode</b> (aktiver modusen Avansert batterilading) (deaktivert)</li> </ul>
<b>Primary Battery Configuration</b>	<p>Her kan du definere hvordan batteriet skal lades når datamaskinen er koblet til vekselstrøm. Alternativene er:</p> <ul style="list-style-type: none"> <li>• <b>Adaptive</b> (Tilpasset (aktivert))</li> <li>• Standard Charge (standardlading)</li> <li>• Express Charge (hurtiglading)</li> <li>• Primary AC Use (Primær AC-bruk)</li> <li>• Custom Charge (egendefinert lading) — Du kan angi hvor mange prosent batteriet må lades opp til.</li> </ul>
<b>Intel Smart Connect Technology</b>	<p>Alternativet er deaktivert som standard. Dersom alternativet er aktivert, vil det registrere en trådløs forbindelse med bestemte mellomrom mens systemet er dvaletilstand. Det synkroniserer e-poster eller sosiale medieprogrammer som var åpne da systemet gikk inn i dvaletilstand.</p> <ul style="list-style-type: none"> <li>• <b>Smart Connection</b>(deaktivert)</li> </ul>

Tabell 9. POST Behavior

Alternativ	Beskrivelse
<b>Adapter Warnings</b>	<p>Her kan du aktivere varselsmeldinger når visse strømadaptere brukes. Alternativet er aktivert som standard.</p> <ul style="list-style-type: none"> <li>• Enable Adapter Warnings (aktiver adaptervarsler)</li> </ul>
<b>Keypad (Embedded)</b>	<p>Her kan du velge én av to moduser for å aktivere tastaturet som er innfelt i det interne tastaturet.</p> <ul style="list-style-type: none"> <li>• Fn Key Only (bare Fn-tast)</li> <li>• By Numlock (med NumLock)</li> </ul> <p> <b>MERK:</b> Når oppsett kjøres, har dette alternativet ikke noen effekt. Oppsett fungerer i modusen "Fn Key Only" (bare Fn-tast).</p>
<b>Mouse/Touchpad</b>	<p>Her kan du definere hvordan datamaskinen skal håndtere inndata fra mus og styreplate. Alternativene er:</p> <ul style="list-style-type: none"> <li>• Serial Mouse (seriell mus)</li> <li>• PS2 Mouse (PS2-mus)</li> <li>• <b>Touchpad/PS-2 Mouse</b> (styreplate/PS2/mus) (standardinnstilling)</li> </ul>
<b>Numlock Enable</b>	<p>Angir om NumLock-funksjonen kan aktiveres når datamaskinen starter. Dette alternativet er aktivert som standard.</p>

Alternativ	Beskrivelse
	<ul style="list-style-type: none"> <li>• Enable Numlock (aktiver NumLock)</li> </ul>
<b>Fn Key Emulation</b>	<p>Her kan du tilordne &lt;Scroll Lock&gt;-tastfunksjonen på PS2-tastaturer med &lt;Fn&gt;-tasten på et internt tastatur. Alternativet er aktivert som standard.</p> <ul style="list-style-type: none"> <li>• Enable Fn Key Emulation (aktiver emulering av Fn-tast)</li> </ul>
<b>Fastboot</b>	<p>Dette alternativet kan påskynde oppstartsprosessen ved å forbikoble noen kompatibilitetstrinn.</p> <ul style="list-style-type: none"> <li>• Minimal</li> <li>• Thorough (Grundig)</li> <li>• Auto</li> </ul>
<b>Extended BIOS POST Time</b>	<p>Her kan du opprette en ekstra forsinkelse før oppstart, og brukeren kan se POST-statusmeldingen.</p> <ul style="list-style-type: none"> <li>• 0 seconds (0 sekunder)</li> <li>• 5 seconds (5 sekunder)</li> <li>• 10 seconds (10 sekunder)</li> </ul>

**Tabell 10. Virtualization Support (virtualiseringsstøtte)**

Alternativ	Beskrivelse
Virtualization	<p>Her kan du aktivere eller deaktivere funksjonen Intel Virtualization Technology.</p> <p>Standardinnstilling: Enable Intel Virtualization Technology (aktiver Intel Virtualization Technology)</p>
VT for Direct I/O	<p>Aktiverer eller deaktiverer Virtual Machine Monitor (VMM) gjennom bruk av ekstra maskinvare som tilbys av Intel® virtualiseringsteknologi for direkte I/U.</p> <p>Enable VT for Direct I/O (aktiver VT for direkte I/U): Dette alternativet er aktivert som standard.</p>
Trusted Execution	<p>Dette alternativet angir om en MVMM (Measured Virtual Machine Monitor) kan bruke de ekstra maskinvarefunksjonene i Intel Trusted Execution Technology. TPM-virtualiseringsteknologi og virtualiseringsteknologi for direkte I/U må være aktivert for at denne funksjonen skal kunne brukes.</p> <p>Trusted Execution (pålitelig kjøring): Deaktivert som standard.</p>

**Tabell 11. Wireless (Trådløst)**

Alternativ	Beskrivelse
<b>Wireless Switch</b>	<p>Her kan du angi hvilke trådløsheter som skal styres av trådløsbryteren. Alternativene er:</p> <ul style="list-style-type: none"> <li>• WWAN</li> <li>• WLAN</li> <li>• Bluetooth</li> <li>• WiGig</li> </ul>

Alternativ	Beskrivelse
	Alle alternativene er aktivert som standard.
<b>Wireless Device Enable</b>	Her kan du aktivere eller deaktivere trådløsenhetene. Alternativene er: <ul style="list-style-type: none"> <li>• WWAN</li> <li>• Bluetooth</li> <li>• WLAN/WiGig</li> </ul> <p>Alle alternativene er aktivert som standard.</p>

Tabell 12. Maintenance (vedlikehold)



Alternativ	Beskrivelse
<b>Service Tag</b>	Viser datamaskinens servicekode.
<b>Asset Tag</b>	Her kan du opprette en utstyrskode for systemet hvis det ikke allerede er gjort. Dette alternativet er ikke angitt som standard.

Tabell 13. System Logs (systemlogger)

Alternativ	Beskrivelse
<b>BIOS events</b>	Viser systemhendelseslogger og gir deg mulighet til å tømme loggen. <ul style="list-style-type: none"> <li>• Clear Log (Tøm logg)</li> </ul>
<b>Thermal Events</b>	Viser loggen over termiske hendelser, og gir deg mulighet til å tømme loggen. <ul style="list-style-type: none"> <li>• Clear Log (Tøm logg)</li> </ul>
<b>Power Events</b>	Viser loggen over strømhendelser, og gir deg mulighet til å tømme loggen. <ul style="list-style-type: none"> <li>• Clear Log (Tøm logg)</li> </ul>

## Oppdatere BIOS

Det anbefales at du oppdaterer BIOS (systemoppsettet) når du bytter hovedkort eller hvis det finnes en oppdatering tilgjengelig. På bærbare datamaskiner må du sørge for at batteriet er fulladet og koblet til en strømkontakt

1. Start datamaskinen på nytt.
2. Gå til [dell.com/support](http://dell.com/support).
3. Tast inn **servicekoden** eller **ekspreservicekoden**, og klikk deretter **Submit** (send).
  -  **MERK:** Du finner servicekoden ved å klikke på **Where is my Service Tag?** (Hvor er servicekoden min?).
  -  **MERK:** Hvis du ikke finner servicekoden, klikker du på **Detect My Product** (Finn produktet mitt). Følg instruksjonene på skjermen.
4. Hvis du ikke finner servicekoden, klikker du på produktkategorien til datamaskinen.
5. Velg **Product Type** (Produkttype) fra listen.
6. Velg datamaskinmodellen og siden **Product Support** (Produktstøtte) for datamaskinen vises.


7. Klikk **Get drivers** (Hent drivere) og klikk deretter **View All Drivers** (Vis alle drivere). Siden Drivers and Downloads (Drivere og nedlastinger) vises.
8. På skjermen med drivere og nedlastinger, under listen **Operating System** (Operativsystem) må du velge **BIOS**.
9. Finn den siste BIOS-filen og klikk deretter **Download File** (last ned fil). Du kan også analysere hvilke drivere som trenger en oppdatering. Klikk **Analyze System for Updates** (Analyser systemet for oppdateringsbehov) og følg instruksjonene på skjermen.
10. Velg ønsket nedlastingsmetode i vinduet **Please select your download method below** (Velg nedlastingsmetode nedenfor). Klikk deretter på **Download File** (Last ned fil). Vinduet **File Download** (Filnedlasting) vises.
11. Klikk **Save** (lagre) for å lagre filen på datamaskinen din.
12. Klikk **Run** (kjør) for å installere den oppdaterte BIOS-filen på datamaskinen din. Følg anvisningene på skjermen.


## System- og oppsettpassord

Du kan opprette et system- og et installeringspassord for å sikre datamaskinen.

Passordtype	Beskrivelse
<b>System Password</b> (Systempassord)	Et passord som du må taste inn for å kunne logge deg på systemet.
<b>Setup password</b> (Installeringspassord)	Et passord som du må taste inn for å få tilgang til datamaskinens BIOS-innstillinger.


 **FORSIKTIG: Passordfunksjonen gir deg et grunnleggende sikkerhetsnivå på datamaskinen din.**

 **FORSIKTIG: Alle kan få tilgang til data som er lagret på datamaskinen din hvis den ikke er låst og ligger uovervåket.**

 **MERK:** Datamaskinen din blir levert med system- og installeringspassordet deaktivert.

## Tilordne et system- og oppsettpassord

Du kan tildele et nytt **systempassord** og/eller et **installeringspassord**, eller endre et eksisterende **systempassord** og/eller **installeringspassord** bare når **Password Status** (Passordstatus) er **Unlocked** (ilåst). Hvis passordstatusen er **Locked** (låst), kan du ikke endre systempassordet.

 **MERK:** Hvis passordbryteren er deaktivert, vil det eksisterende system- og installeringspassordet bli slettet og du vil ikke trenge systempassord for å kunne komme inn på datamaskinen.

Hvis du vil på systeminnstillingene må du trykke <F2> rett etter at du har slått på maskinen eller startet på nytt.

1. På skjermen **System BIOS** eller **System Setup** (systemoppsett) må du velge **System Security** (systemsikkerhet) og deretter trykke <Enter>. Skjermen **System Security** (systemsikkerhet) vises.
2. På skjermen **System Security** (systemsikkerhet) må du kontrollere at feltet **Password Status** (passordstatus) er **Unlocked** (ulåst).
3. Velg **System Password**, tast inn systempassordet og trykk deretter <Enter> eller <Tab>.

Bruk følgende retningslinje når du skal tildele systempassordet:

- Et passord kan ha opp til 32 tegn.
- Passordet kan inneholde numrene 0 til 9.
- bare små bokstaver er tillatt, slik at du kan ikke bruke store bokstaver.
- Bare følgende spesialtegn er tillatt: mellomrom, ("), (+), (,), (-), (.), (/), (:), (|), (\), (|), (').

Tast inn systempassordet på nytt når du blir bedt om det.

4. Tast inn systempassordet som du tastet inn tidligere og klikk deretter **OK**.
5. Velg **Setup Password**, tast inn systempassordet og trykk deretter <Enter> eller <Tab>. En melding ber deg taste inn installeringspassordet på nytt.
6. Tast inn installeringspassordet som du tastet inn tidligere og klikk deretter **OK**.
7. Trykk <Esc> og du blir bedt om å lagre endringene.
8. Trykk <Y> hvis du vil lagre endringene.  
Datamaskinen starter på nytt.

## Slette eller endre et eksisterende system og/eller installasjonspassord.

Kontroller at **Password Status** (passordstatus) er ulåst (på systemoppsettet) før du prøver å slette eller endre eksisterende system- og/eller installeringspassordet. Du kan ikke slette eller endre et eksisterende system- eller installeringspassord hvis **Password Status** er låst.

Hvis du vil på systeminnstillingene må du trykke <F2> rett etter at du har slått på maskinen eller startet på nytt.

1. På skjermen **System BIOS** eller **System Setup** (systemoppsett) må du velge **System Security** (systemsikkerhet) og deretter trykke <Enter>. Skjermen **System Security** (systemsikkerhet) vises.
2. På skjermen **System Security** (systemsikkerhet) må du kontrollere at feltet **Password Status** (passordstatus) er **Unlocked** (ulåst).
3. Velg **System Password** (systempassord), endre eller slett eksisterende systempassord og trykk deretter <Enter> eller <Tab>.
4. Velg **Setup Password** (installeringspassord), endre eller slett eksisterende installeringspassord og trykk deretter <Enter> eller <Tab>.



**MERK:** Hvis du endrer system- og/eller installeringspassordet må du taste inn det nye passordet når du blir bedt om det. Hvis du skal slette system- og/eller installeringspassordet må du bekrefte slettingen når du blir bedt om det.

5. Trykk <Esc> og du blir bedt om å lagre endringene.
6. Trykk <Y> hvis du vil lagre endringene før du går ut av systemoppsettet.  
Datamaskinen starter på nytt.

## Diagnostikk

Hvis du har problemer med datamaskinen din må du kjøre ePSA-diagnostiseringen før du tar kontakt med Dell for teknisk assistanse. Målet med denne diagnostiske kjøringen er å teste datamaskinens maskinvare uten behov for ekstern utstyr eller fare for tap av data. Hvis du ikke kan løse problemet på egen hånd, kan vårt service- og supportpersonell bruke resultatet fra diagnostikken til å hjelpe deg med å løse problemet.

### Enhanced Pre-Boot System Assessment (ePSA)-diagnostikk

ePSA-diagnostikk (også kjent som systemdiagnostikk) utfører en komplett kontroll av maskinvaren din. ePSA er en del av BIOS, og startes internt av BIOS. den innebygde systemdiagnosen gir deg et sett med alternativer for spesielle enheter, eller enhetsgrupper, slik at du kan:

- Kjøre testene automatisk eller i et interaktivt modus
- Repetere testene
- Vise eller lagre testresultatene
- Utføre grundige tester for å introdusere flere testalternativer, som kan gi mer informasjon om enheten(e) med problemer
- Se på statusmeldinger som informerer deg om testene blir utført vellykket
- Se på feilmeldinger som informerer deg om problemer som oppstod under testing



**FORSIKTIG: Du må bare bruke verktøyene for systemdiagnos til å teste datamaskinen din. Hvis du bruker testene på andre datamaskiner kan dette føre til ugyldige resultater eller ugyldige meldinger.**







**MERK:** Noen av testene for spesielle enheter krever tilbakemelding fra brukeren. Du må alltid forsikre deg om at du er ved datamaskinen når du utfører diagnosetestene.

1. Slå på datamaskinen.
2. Når datamaskinen starter opp, må du trykke <F12> når du ser Dell-logoen.
3. På oppstartsmenyne må du velge alternativet **Diagnostics** (diagnostikk).  
Vinduet **Enhanced Pre-boot System Assessment** vises, og her ser du en liste over alle enheten på datamaskinen. De diagnostiske verktøyene starter testene på alle registrerte enheter.
4. Hvis du ønske rå kjøre diagnostiske tester på en spesiell enhet, må du trykke <Esc> og deretter klikke **Yes** (ja) for å stoppe testene.
5. Velg deretter enheten på venstre pane og klikk deretter **Run Tests** (kjør tester).
6. Hvis det er noen problemer, vises feilkodene.  
Noter deg feilkoden og ta kontakt med Dell.

## Enhetsstatuslamper

Tabell 14. Enhetsstatuslamper

	Slås på når du slår på datamaskinen, og blinker når datamaskinen er i en strømstyringsmodus.
	Slås på når datamaskinen leser eller skriver data.
	Slås på og lyser konstant eller blinker for å angi batteriets ladestatus.
	Slås på når det trådløse nettverket er aktivert.

Statuslampene på enheten er vanligvis plassert enten på toppen eller på venstre side av tastaturet. De brukes til å vise tilkoblings- og aktivitetsstatus for lager, batteri og trådløsenheter. De kan dessuten være nyttige som diagnoseverktøy når det foreligger en mulig feil i systemet.

Tabellen nedenfor viser hvordan du kan lese LED-kodene når det oppstår mulige feil.

Tabell 15. Lamper

Lagringslampe	Strømlampe	Trådløslampe	Feilbeskrivelse
Blinkende	Jevnt lys	Jevnt lys	Det kan ha oppstått en prosessorfeil.
Jevnt lys	Blinkende	Jevnt lys	Minnemoduler er registrert, men det har oppstått en feil.
Blinkende	Blinkende	Blinkende	Det er oppstått en mulig feil på hovedkortet.
Blinkende	Blinkende	Jevnt lys	Det kan ha oppstått en feil med skjerm-/grafikkortet.
Blinkende	Blinkende	Av	Systemfeil ved initialisering av harddisk ELLER systemfeil ved initialisering av Option ROM.
Blinkende	Av	Blinkende	Det oppstod et problem under initialiseringen av USB-kontrolleren.
Jevnt lys	Blinkende	Blinkende	Ingen minnemoduler er installert eller registrert.
Blinkende	Jevnt lys	Blinkende	Det oppstod et problem under initialiseringen av skjermen.
Av	Blinkende	Blinkende	Modemet hindrer systemet i å fullføre POST
Av	Blinkende	Av	Kunne ikke initialisere minnet, eller minnet støttes ikke.


## Batteristatuslamper

Hvis datamaskinen er koblet til et strømuttak, fungerer batterilampen slik:

**Gul og hvit lampe blinker vekselvis** En ikke godkjent eller ustøttet strømadapter (ikke fra Dell) er koblet til den bærbare maskinen.

<b>Vekselvis gul blinking mens hvit lampe lyser hele tiden</b>	Midlertidig batterisvikt med strømadapteren til stede.
<b>Gul lampe blinker konstant</b>	Kritisk batterisvikt med strømadapteren til stede.
<b>Lampe av</b>	Batteriet i full lademodus med strømadapteren til stede.
<b>Hvit lampe på</b>	Batteriet i lademodus med strømadapteren til stede.

## Spesifikasjoner

 **MERK:** Tilbudene kan variere fra sted til sted. Følgende spesifikasjoner er bare dem som loven krever skal følge med datamaskinen. Hvis du vil ha mer informasjon om hvordan datamaskinen er konfigurert, kan du klikke på **Start Hjelp og støtte** og velge alternativet for å vise informasjon om datamaskinen.

**Tabell 16. System Information**

Funksjon	Spesifikasjoner
Brikkesett	Lynx Point-LP ( <b>Latitude 7240</b> ) Intel QM87 Express Chipset ( <b>Latitude 7440</b> )
DRAM-bussbredde	64-biters
Flash EPROM	SPI 32 Mbits, 64 Mbits
PCIe bus	100 MHz
Ekstern busshastighet	DMI (5GT/s)

**Tabell 17. Prosessor**

Funksjon	Spesifikasjoner
Typer	Intel Core i3/i5/i7-seriene
L3-cache	3 MB, 4MB, 6 MB og 8 MB

**Tabell 18. Minne**


Funksjon	Spesifikasjoner
Minnekontakt	To SODIMM-spor
Minnekapasitet	2GB, 4GB eller 8GB
Minnetype	DDR3L SDRAM (1600 MHz)
Minste minne	2 GB
Største minne	16 GB

**Tabell 19. Audio**

Funksjon	Spesifikasjoner
Type	firekanals høydefinisjonslyd
Kontroller	Realtek ALC3226

Funksjon	Spesifikasjoner
Stereokonvertering	24-biters (analog-til-digital og digital-til-analog)
Grensesnitt:	
Intern	høydefinisjonslyd
Ekstern	mikrofoninngang, stereoutgang for hodetelefoner og kombinasjon hodesett og kontakt
Høytalere	to
Intern høytalerforsterker	1 W (RMS) per kanal
Volumkontroller	hurtigtaster

**Tabell 20. Skjermkort**

Funksjon	Spesifikasjoner
Type	integret på hovedkortet
Kontroller:	
UMA	Intel HD Graphics 4600
Diskret	AMD Radeon HD 8690M Graphics
Databuss	PCI-E Gen3 x8
Støtte for ekstern skjerm	<ul style="list-style-type: none"> <li>én HDMI-port</li> </ul>  <b>MERK:</b> Støtter to DP-/DVI-porter gjennom dokkingstasjonen.

**Tabell 21. Kamera**

Funksjoner	Spesifikasjoner
Kameraoppløsning	1280 x 720 piksler
Skjermoppløsning (maksimal)	1280 x 720 piksler
Diagonal visningsvinkel	74°

**Tabell 22. Kommunikasjon**

Funksjoner	Spesifikasjoner
Nettverksadapter	10/100/1000 Mb/s Ethernet (RJ-45)
Trådløs	internt trådløst lokalt nett (WLAN) og trådløst fjernnett (WWAN) <ul style="list-style-type: none"> <li>Bluetooth 4.0</li> </ul>

**Tabell 23. Porter og kontakter**

<b>Funksjoner</b>	<b>Spesifikasjoner</b>
Audio	én mikrofoninngang / stereoutgang for hodetelefon / høyttalerkobling
Skjermkort	Mini DisplayPort-kontakt
Nettverksadapter	RJ-45-kontakt
USB 3.0	To USB 3.0-kompatible kontakter
Minnekortleser	Støtter opp til SD4.0
Micro SIM-kort (Subscriber Identity Module (uSIM))	ett
dokkingport	ett

**Tabell 24. Skjerm**

<b>Funksjon</b>	<b>Spesifikasjoner</b>	
	<b>Latitude 7240</b>	<b>Latitude 7440</b>
Type	HD Anti-Glare	HD Anti-Glare
Dimensjoner:		
Høyde	180,0 mm (7,08 tommer)	205,6 mm (8,09 tommer)
Bredde	300,90 mm (11,84 tommer)	320,9 mm (12,63 tommer)
Diagonalt	3,60 mm (0,14 tommer)	3,60 mm (0,14 tommer)
Maksimal oppløsning	1366 x 768	1366 x 768
Oppdateringsfrekvens	60 Hz	60 Hz
Minimums visningsvinkler:		
Horisontalt	+/- 40°	+/- 40°
Vertikalt	+15°/-30°	+15°/-30°
Pikselbredde	1,05	1,05

**Tabell 25. Tastatur**

<b>Funksjon</b>	<b>Spesifikasjoner</b>
Antall taster	USA: 86 taster, Storbritannia: 87 taster, Brasil: 87 taster og Japan: 90 taster

**Tabell 26. Styreplate**

Funksjon	Spesifikasjoner	
	Latitude 7240	Latitude 7440
Aktivt område:		
X-akse	98,8 mm	100 mm
Y-akse	60,8 mm	47 mm

**Tabell 27. Batteri**

Funksjon	Spesifikasjoner	
Type	<ul style="list-style-type: none"> <li>• 3-cellers "smart" litiumionbatteri</li> <li>• 4-cellers "smart" litiumionbatteri</li> </ul>	
Dimensjoner:	<b>Latitude 7240</b>	<b>Latitude 7440</b>
3-cellers/4-cellers		
Dybde	80,75 mm (3,18 tommer)	74,75 mm (2,94 tommer)
Høyde	7,20 mm (0,28 tommer)	8,00 mm (0,31 tommer)
Bredde	282,00 mm (11,10 tommer)	308,50 mm (12,15 tommer)
Vekt:		
3 celler	250,00 g (0,55 pund)	247,00 g (0,54 pund)
4-celler	300,00 g (0,66 pund)	308,00 g (0,68 pund)
Spenning		
3 celler	11,10 VDC	
4-celler	7,40 VDC	
Levetid	300 utladinger/oppladinger	
Temperaturområde:		
Ved bruk	Lading 0 °C til 50 °C (32 °F til 158 °F)	
	Utlading 0 °C til 70 °C (32 °F til 122 °F)	
Ikke i bruk	Utlading 20 °C til 65 °C (4 °F til 149 °F)	
Klokkebatteri	3 V CR2032 litium knappcelle	

**Tabell 28. Vekselstrømadapter**

Funksjon	Spesifikasjoner
Type	65 W og 90 W
Inngangsspenning	100 VAC til 240 VAC
Inngangsstrøm (maks.)	1,5 A

<b>Funksjon</b>	<b>Spesifikasjoner</b>
Inngangsfrekvens	50 Hz til 60 Hz
Utgangseffekt	65 W
Utgangsstrøm	3,34 A (kontinuerlig)
Nominell utgangsspenning	19,5 VDC
Vekt	0,51 pund (0,23 kg)
Dimensjoner	0,87 x 2,60 x 4,17 tommer (22 x 66 x 106 mm)
Temperaturområde:	
Ved bruk	0 °C til 40 °C (32 °F til 104 °F)
Ikke i bruk	-40 °C til 70 °C (-40 °F til 158 °F)


**Tabell 29. Fysiske mål**

<b>Funksjon</b>	<b>Latitude 7240</b>	<b>Latitude 7440</b>
Høyde	20,0 mm (0,79 tommer)	21,0 mm (0,80 tommer)
Bredde	310,5 mm (12,22 tommer)	337 mm (13,2 tommer)
Dybde	211,0 mm (8,3 tommer)	231,5 mm (9,1 tommer)
Vekt (med 3-cellers batteri)	1,36 kg (2,99 pund)	1,63 kg (3,6 pund)

**Tabell 30. Omgivelser**

<b>Funksjon</b>	<b>Spesifikasjoner</b>
Temperatur:	
Ved bruk	0 °C til 60 °C (32 °F til 140 °F)
Oppbevaring	-51 °C til 71 °C (-59 °F til 159 °F)
Relativ luftfuktighet (maks.):	
Ved bruk	10 til 90 % (ikke-kondenserende)
Oppbevaring	5 til 95 % (ikke-kondenserende)
Høyde over havet (maksimum):	
Ved bruk	-15,2 m til 3048 m (-50 fot til 10 000 fot)
	0° til 35°C
Ikke i bruk	-15,24 m til 10 668 m (-50 fot til 35 000 fot)
Luftforurensningsnivå	G2 eller lavere, som definert i henhold til ISA-S71.04-1985

## Kontakte Dell

 **MERK:** Hvis du ikke har en aktiv Internett-tilkobling, kan du finne kontaktinformasjon på fakturaen, følgeseddelen, regningen eller i Dells produktkatalog.

Dell tilbyr flere nettbaserte og telefonbaserte støtte- og servicealternativer. Tilgjengeligheten varierer etter land og produkt. Det kan hende at enkelte tjenester ikke er tilgjengelige i ditt område. For å kontakte Dell for spørsmål om salg, teknisk støtte eller kundeservice:

Gå til **[dell.com/contactdell](https://dell.com/contactdell)**.